

المملكة العربية السعودية

**وزارة التعليم**

**جامعة نجران**



**كتيب مؤشرات أداء برنامج رياض الأطفال**

**للعام الجامعي 1438 هـ / 1439 هـ**

## رؤية البرنامج :

"التميز في مجال رياض الأطفال".

## رسالة البرنامج :

"إعداد الكوادر المميزة علمياً وتربوياً في مجال رياض الأطفال وفق القيم الإسلامية"

## أهداف البرنامج :

1. إعداد وتأهيل خريجات مميزات علمياً وتربوياً في مجال رياض الأطفال.
2. تهيئة بيئة تربوية وتعليمية داعمة ومحفزة في مجال رياض الأطفال.
3. تقديم الأنشطة العملية والبحثية للطالبات في مجال رياض الأطفال.
4. تدريب الطالبات على استخدام التقنيات الحديثة في مجال رياض الأطفال.
5. ترسيخ العقيدة الإسلامية والقيم الأخلاقية والمثل الرفيعة لدى الطالبات

## قائمة بمؤشرات الأداء

### لبرنامج رياض الأطفال للعام الجامعي

1438-1439هـ

ومقارنتها بمستوى الأداء المرجعي الداخلي

## مؤشرات الأداء المطلوبة من برنامج رياض الأطفال كلية العلوم والآداب بشرورة جامعة نجران

### وفقا لمتطلبات هيئة تقويم التعليم – المركز الوطني للتقويم والاعتماد الأكاديمي

للعام 1438-1439هـ

المعيار	الرمز الكودي للمعيار	مؤشر الأداء الفعلي	مستوى الأداء الفعلي للعام 1439/1438	مستوى الأداء المرجعي (المأمول) بنهاية الفطة )	مستوى الأداء المرجعي الداخلي (الدراسات الإسلامية) 1439/1438	مستوى الأداء المرجعي الخارجي 1438/1437	مستوى الأداء المأمول الجديد للعام ) 1440/1439	نقاط القوة	توصيات التحسين
المعيار الأول الرسالة والأهداف	S1.1	درجة وعي المستفيدين بصيغة الرسالة والأهداف (متوسط مدى معرفة أعضاء هيئة التدريس وطلاب مرحلة البكالوريوس والدراسات العليا بالرسالة وذلك باستخدام استبيان خماسي سنوي).	اداريات 82% طالبات 72% عضوات 88% المجتمع 90% المتوسط 83%	85%	التدريس 88% طلاب 76% اداريين 64% المتوسط 76%		85%	استخدام طرق مختلفة لنشر الرسالة بين أوساط المستفيدين	المؤشر لم يحقق المستهدف تم رفع المستهدف الى 85% نشر صيغة الرسالة في لوحة خائطية مثبتة على جدار القسم، تثبيت صيغة الرسالة في كل المراسلات الداخلية والخارجية للقسم.. تفعيل دور الإرشاد الأكاديمي للطالبات في توضيح الرسالة.
	KG1.2	نسبة رضا المستفيدين من طلاب وأعضاء هيئة تدريس وسوق العمل عن رؤية ورسالة البرنامج كل علي حدة.	95%	80%	لم يتم القياس	100%	100%	المؤشر حقق المستهدف	يتم رفع المأمول الى 100%
	KG1.3	نسبة الموائمة بين رسالة البرنامج ورسالة الكلية.	92%	90%	100%	لم يتم القياس	95%	المؤشر حقق المستهدف	يتم رفع المأمول الى 95%
	KG1.4	نسبة القرارات التي اتخذت بالرجوع الي رسالة البرنامج.	80%	75%	70%	لم يتم القياس	85%	المؤشر حقق المستهدف	يتم رفع المأمول الى 85%
	S2.1	تقييم المستفيدين لدليل السياسات متضمنا الهيكل				لم يتم القياس.	87%	المؤشر حقق المستهدف ، مما	تم رفع المستهدف الجديد

المعيار	الرمز الكودي للمعيار	مؤشر الأداء الفعلي	مستوى الأداء الفعلي للعام 1439/1438	مستوى الأداء المرجعي المرجعي الداخلي (الدراسات الإسلامية) 1439/1438	مستوى الأداء المرجعي الخارجي 1438/1437 (يذكر اسم البرنامج إن وجد)	مستوى الأداء المأمول الجديد للعام (1440/1439)	نقاط القوة	توصيات التحسين
الثاني السلطات والإدارة		التنظيمي والاختصاصات الوظيفية (متوسط درجة كفاية دليل السياسات باستخدام استبيان سنوي خماسي موجه إلى كل من أعضاء هيئة التدريس وطلاب السنة النهائية).	84% طالبات 86% أعضاء المتوسط 85%	لم يتم القياس			يعني ان المستفيدين على وعي بدليل السياسات.	الى 87% وسيتم الاستمرار في توعية المستفيدين بالدليل بهدف تعزيز وزيادة مستوى الوعي به.
	KG2.2	نسبة تمثيل الجانب النسائي في مجالس الأقسام واللجان المختلفة من واقع محاضرات الاجتماعات.	50%	50%	لم يتم القياس	50%	المؤشر حقق المستهدف.	تعزيز التمثيل النسائي في خطط القسم.
	KG3.3	نسبة رضا أعضاء هيئة التدريس والإداريين عن المناخ الإداري والأكاديمي كل على حدة	70%	80%	لم يتم القياس	80%	المؤشر لم يحقق المستهدف.	
المعيار الثالث	S3.1	درجة تقييم العام للجودة وخبرات التعلم (متوسط درجة التقييم العام للجودة باستخدام استبيان سنوي خماسي لطلاب السنة النهائية).	85%	80%	لم يتم القياس	85%	المؤشر حقق المستهدف مما يعني توفر الجودة في خبرات التعلم لدى الطلبة.	يسعى البرنامج الى تعزيز مستوى الرضا وتطويره
	S3.2	نسبة المقررات التي قام الطلاب بتقييمها خلال العام .	100%	80%	100%	100%	المؤشر حقق المأمول حيث تم تقييم جميع المقررات عبر البوابة الإلكترونية.	تعزيز مستوى الاداء الحالي للحفاظ عليه واستمراره.
	S4.2	درجة تقييم الطلاب الشامل للمقررات التي يدرسونها (متوسط تقييم الطلاب الشامل للمقررات على مقياس من خمسة درجات).	80%	85%	82%	87%	وجود نظام تقييم لكل مقرر على البوابة الالكترونية للجامعة.	المؤشر لم حقق المأمول وقد تم رفع وسيتم تضمين ذلك ضمن خطة التحسين

المعيار	الرمز الكودي للمعيار	مؤشر الأداء الفعلي	مستوى الأداء الفعلي للعام 1439/1438	مستوى الأداء المرجعي المرجعي الداخلي (الدراسات الإسلامية) 1439/1438	مستوى المرجعي الخارجي 1438/1437 (يذكر اسم البرنامج إن وجد)	مستوى الأداء المأمول الجديد للعام (1440/1439)	نقاط القوة	توصيات التحسين
	S4.3	نسبة أعضاء هيئة التدريس الحاصلين على درجة الدكتوراه	77%	47%	80%	المؤشر حقق المأمول وسيتم استقطاب عضوات هيئة تدريس حاصلات علي الدكتوراه. لبلوغ المستهدف الجديد	النسبة العالية من اعضاء هيئة تدريس لديه درجة الكتورة ومنهم استاذ واستاذ مشارك.	
	S4.4	معدل الاستبقاء: نسبة الطلاب الذين دخلوا البرامج وأكملوا بنجاح السنة الأولى.	93%	28%	90%	تم رفع المأمول الى 90% ويسعى البرنامج الى تعزيز مستوى الاداء بحيث يبلغ المأمول الجديد.	المؤشر حقق المستهدف فقد بلغت نسبة الطالبات الذين دخلوا البرامج وأكملوا بنجاح السنة الأولى 85% وهي أعلى قليلا من النسبة المستهدفة 80% لوجود وحدات متنوعه بالبرنامج لتوجيه الطالبات مثل وحدة الإرشاد الأكاديمي	
	S4.5	معدل التخرج لطلاب مرحلة البكالوريوس: نسبة الطلاب الذين دخلوا برامج مرحلة البكالوريوس وأكملوا هذه البرامج في الحد الأدنى للوقت .	71%	43%	77%	المؤشر لم يحقق المأمول. رفع المأمول الى 77%. وسيتم معرفة اسباب تعثر الطالبات والعمل علي علاجها.		
	KG4.6	نسبة الطالبات الذين تم استطلاع رأيهم خلال السنة لتقييم المقررات	100%	لم يقاس	100	تعزيز مستوى الاداء	المؤشر حقق المأمول	
	KG4.7	متوسط تقدير الطالبات في المقررات المرتبطة بالقيم والمبادئ الإسلامية	64%	لم يقاس	80	تم رفع المأمول الى 80	المؤشر حقق المأمول	

المعيار	الرمز الكودي للمعيار	مؤشر الأداء الفعلي	مستوى الأداء الفعلي للعام 1439/1438	مستوى الأداء المرجعي المرجعي الداخلي (الدراسات الإسلامية) 1439/1438	مستوى الأداء المرجعي الخارجي 1438/1437 (يذكر اسم البرنامج إن وجد)	مستوى الأداء الجديد للمعيار (1440/1439)	نقاط القوة	توصيات التحسين
المعيار الخامس	KG4.8	متوسط تقدير الطالبات في المقررات التخصصية	73	لم يقاس	لم يقاس	80	المؤشر حقق	تم رفع المأمول الى 80
	P4.9	نسبة رضا الطالبات عن البرنامج.	71%	لم يتم القياس	لم يتم القياس	80%	المؤشر حقق	يتم رفع المأمول الى 80%
	P4.10	نسبة رضا الاعضاء عن الدورات التدريبية المقدمة.	100%	لم يتم القياس	لم يتم القياس	100%	المؤشر حقق	يتم تعزيز الأداء للمحافظة عليه.
إدارة شؤون الطلاب والخدمات المساندة	S5.3	تقييم الطلاب للإرشاد الأكاديمي والمهني (متوسط معدل مناسبة الإرشاد الأكاديمي والمهني باستخدام استبيان سنوي خماسي يقدم لطلاب السنة النهائية).	82%	72%	80%	85%	المؤشر حقق	تعزيز مستوى الإرشاد لبلوغ المستهدف الجديد
	KG5.4	-النسبة المئوية للطلبة المشاركين في الأنشطة اللاصفية.	30%	40%	50%	50%	المؤشر لم يحقق	المؤشر لم يحقق المأمول. وتم تحديد المأمول 50%
	P5.5	نسبة رضا الطالبات عن نظام الإرشاد الأكاديمي والعم الطلابي المقدم لهم.	70%	لم يقاس	لم يقاس	80%	المؤشر لم يحقق	يتم رفع المأمول الجديد الى 80%
	P5.6	نسبة رضا الطالبات المتفوقات عن النظام المتبع لديهن	60%	لم يقاس	لم يقاس	70%	المؤشر لم يحقق	تحسين النظام المتبع مع الطالبات المتفوقين.
	P5.7	نسبة رضا الطالبات عن الآلية المتبعة لدعم المتعثرات	54%	لم يقاس	لم يقاس	70%	المؤشر لم يحقق	تحسين النظام المتبع مع الطالبات المتفوقين.

المعيار	الرمز الكودي للمعيار	مؤشر الأداء الفعلي	مستوى الأداء الفعلي للعام 1439/1438	مستوى الأداء المرجعي المرجعي الداخلي (الدراسات الإسلامية) 1439/1438	مستوى الأداء المرجعي الخارجي 1438/1437 (يذكر اسم البرنامج إن وجد)	مستوى الأداء الجديد للعام (1440/1439)	نقاط القوة	توصيات التحسين
	S.6.3	تقديم المستفيدين للمكتبة الرقمية (المتوسط العام لمعدل أو درجة مناسبة المكتبة الرقمية متضمنا: أ) سهولة الدخول على المواقع الإلكترونية (أننت) ب) توفر استخدام قواعد البيانات الإلكترونية ج) إمكانية دخول المستخدمين د) التدريب على مهارات استخدام المكتبة هـ) أي مؤشرات أخرى لجودة الخدمات وذلك باستخدام استبيان سنوي خماسي)	عضوات 78% طالبات 72% متوسط 75%	هيئة التدريس 77% إداريين 77% طلاب 72% المتوسط 75%	لم تتم المقارنة	85%	وجود مكتبة رقمية حديثة وبها كافة الخدمات المطلوبة.	المؤشر لم يحقق المأمول. وسوف يسعى البرنامج إلى: - عقد دورات تدريبية لزيادة وعي المستخدمين بكيفية استخدام المكتبة الرقمية. زيادة الخدمات التي تقدمها المكتبة الورقية لتلبية احتياجات الطلبة.
	P6.4	نسبة رضا الطالبات عن كفاية وكفاءة مصادر التعلم والمرافق والتجهيزات والخدمات التعليمية المقدمة لهن	62%	لم تتم المقارنة	80%	80%	تم تحديد المستهدف بـ 80%	المؤشر لم يحقق المأمول. وسيتم مخاطبة الجهات ذات العلاقة بتحسين كفاءة وكفاية مصادر التعلم والمرافق والتجهيزات والخدمات المقدمة للطالبات...



المعيار	الرمز الكودي للمعيار	مؤشر الأداء الفعلي	مستوى الأداء الفعلي للعام 1439/1438	مستوى الأداء المرجعي المرجعي الداخلي (الدراسات الاسلامية) 1439/1438	مستوى الأداء المرجعي الخارجي 1438/1437 (يذكر اسم البرنامج إن وجد)	مستوى الأداء المأمول الجديد للعام (1440/1439)	نقاط القوة	توصيات التحسين
	P6.5	نسبة رضا اعضاء هيئة التدريس عن كفاية وكفاءة مصادر التعلم والتجهيزات والخدمات التعليمية المقدمة لهم.	65%	لم تتم المقارنة	لم تتم المقارنة	80%	تم تحديد المستهدف ب80%	المؤشر لم يحقق المأمول مخاطبة الجهات ذات العلاقة بتحسين كفاءة وكفاية المرافق والتجهيزات والخدمات المقدمة للطلاب..
	S7.3	تقييم المستفيدين للمرافق والتجهيزات: أ) الفصول الدراسية ب) المعامل ج) دورات المياه (من حيث الصيانة والنظافة) د) الأمن هـ) مواقف السيارات وإمكانية استخدامها و) السلامة (وسائل الإطفاء، الإسعافات الأولية، نظم الإنذار، تأمين المواد الكيماوية) ز) تجهيزات المعاقين وذوي الاحتياجات الخاصة (الأرصقة المنحدرة، المصاعد، تجهيزات دورات المياه) ك) المرافق والتجهيزات الرياضية	61 طلاب وهيئة التدريس 85 المتوسط 73%	طلاب 48 % هيئة التدريس 64 % المتوسط 56%	90%	90%	وجود المرافق والتجهيزات المختلفة ينقصها بعض الاهتمام والصيانة	المؤشر لم يحقق مخاطبة الجهات ذات العلاقة بتحسين كفاءة وكفاية المرافق والتجهيزات والخدمات المقدمة للطلاب..
المعيار التاسع إجراءات	S9.1	نسبة اعضاء هيئة التدريس الذين غادروا في العام السابق لأسباب غير الوصول لسن التقاعد.	10%	12%	لم تتم المقارنة	10%	المؤشر المأمول. حققت المغادرون ضمن النسبة المقبولة.	وسوف يسعى البرنامج لعمل خطة لتشجيع اعضاء هيئة التدريس لعد مغادرة البرنامج.

المعيار	الرمز الكودي للمعيار	مؤشر الأداء الفعلي	مستوى الأداء الفعلي للعام 1439/1438	مستوى الأداء المرجعي المرجعي الداخلي (الدراسات الإسلامية) 1439/1438	مستوى الأداء المرجعي الخارجي 1438/1437 (يذكر اسم البرنامج إن وجد)	مستوى الأداء المأمول الجديد للعام (1440/1439)	نقاط القوة	توصيات التحسين
التوظيف	S9.2	نسبة أعضاء هيئة التدريس المشاركون في أنشطة التطوير المهني خلال العام السابق	(%100)	%100	لم تتم المقارنة	(%100)	المؤشر حقق المأمول. ان جميع الاعضاء شاركوا في أنشطة التطوير والجودة.	وسيتم تعزيز هذه المشاركة ضمن خطة التحسين باستمرار
	S10.1	عدد الأبحاث المنشورة في مجلات محكمة في العام السابق لكل أعضاء هيئة التدريس من ذوي الدوام الكامل	(20-5) %25	(20-10) %50	لم تتم المقارنة	(20-10) %50	وجود ابحاث منشورة لأعضاء هيئة التدريس في مجلات محكمة.	المؤشر لم يحقق المأمول . وسيتم حث أعضاء هيئة التدريس على نشر المزيد من الأبحاث العلمية في مجلات علمية محكمة ضمن خطة البرنامج . التخفيف من أعباء الجودة والنشاطات الأخرى بما يسمح للأعضاء زيادة البحوث العلمية لبلوغ المستهدف.
	S10.2	عدد الإستشهادات في المجلات العلمية المحكمة لكل أعضاء هيئة التدريس من ذوي الدوام الكامل	%20	لا يوجد	%30	%30	توجد إستشهادات في مجلات علمية محكمة لأساتذة بدرجة استاذ واستاذ مشارك .	المؤشر لم يحقق المأمول وسيتم حث الاعضاء على زيادة النشر في مجلات محكمة.
المعيار العاشر البحث العلمي	S10.3	نسبة أعضاء هيئة التدريس من ذوي الدوام الكامل الذين لديهم على الأقل بحث علمي واحد منشور في مجلة محكمة، وذلك في العام السابق.	22%	30%	47%	35%	وجود اعضاء هيئة تدريس لديهم ابحاث علمية منشورة في مجلات محكمة خلال العام السابق.	المؤشر لم يحقق المأمول وسيتم حث الاعضاء على زيادة النشر في مجلات محكمة.
	S10.4	عدد الأبحاث أو التقارير التي قدمت في مؤتمرات أكاديمية خلال العام السابق وذلك لكل أعضاء هيئة	%13	%25	%14	%25	وجود مشاركات علمية لبعض اعضاء هيئة التدريس في	المؤشر لم يحقق المأمول وسيتم

المعيار	الرمز الكودي للمعيار	مؤشر الأداء الفعلي	مستوى الأداء الفعلي للعام 1439/1438	مستوى الأداء المرجعي المرجعي الداخلي (الدراسات الإسلامية) 1439/1438	مستوى الأداء المرجعي الخارجي 1438/1437 (يذكر اسم البرنامج إن وجد)	مستوى الأداء المرجعي الجديد للعام (1440/1439)	نقاط القوة	توصيات التحسين
		التدريس ذوي الدوام الكامل		(5 ابحاث)			مؤتمرات داخلية وخارجية	حث الاعضاء تقديم المزيد من الابحاث والتقارير في مؤتمرات علمية داخلية وخارجية.
	P10.5	نسبة رضا اعضاء هيئة التدريس عن مساهمة نتائج البحوث العلمية في تطوير ادائهم.	75%	لم يتم القياس	لم يتم القياس	80%	المؤشر حقق المأمول	يتم رفع المأمول الى 80%
المعيار الحادي عشر الخدمات المجمعية	S11.1	نسبة أعضاء هيئة التدريس ومن في حكمهم من ذوي الدوام الكامل المشاركين في أنشطة الخدمة المجتمعية	95%	50%	100%	100%	المؤشر حقق المأمول ويرجع ذلك الى مشاركة الأعضاء في الانشطة الخدمة المجتمعية بنسبة عالية	سيتم تعزيز وتشجيع مشاركة الجميع في خدمة المجتمع ضمن خطة تحسين البرنامج باستمرار.
	P11.2	نسبة رضا المستفيدين من المشاركات المجتمعية لأعضاء هيئة التدريس	95%	لم يتم القياس	لم يتم القياس	100%	المؤشر حقق المأمول	يتم رفع المأمول الى 100%

**قائمة بمؤشرات الأداء**  
**لببرنامج رياض الأطفال**  
**حسب أهداف البرنامج**

## أولاً : قائمة مؤشرات الأداء للبرنامج حسب أهداف البرنامج :

مستوى الأداء المأمول للعام 1440-1439	مستوى الأداء المأمول للعام 1439/1438	مستوى الأداء الفعلي للعام 1439/1438 هـ	كود المؤشر	مؤشر الأداء	الهدف
100%	80%	100%	KG1	☒ نسبة الطالبات الذين تم استطلاع رأيهم خلال السنة لتقييم المقررات 100%	
90%	85%	93%	S4.4	☒ نسبة الطالبات الداخليين بالبرنامج الذين أكملوا بنجاح السنة الأولى:	
77%	75%	71%	S4.5	☒ نسبة الطالبات الداخليين في برنامج البكالوريوس الذين أكملوا في الحد الأدنى من المدة .	إعداد خريجات مميزات علمياً وتربوياً في مجال رياض الأطفال.
30%	لا تقل عن 30% سنوياً	لم يتم القياس	S4.7	نسبة الخريجين من برنامج البكالوريوس الذين في مدة 6 أشهر من التخرج. أ. توظفوا لا تقل عن 30%	
5%	لا تقل عن 5% سنوياً	لم يتم القياس		ب. سجلوا في دراسة عليا: لا تقل عن 5%	
10%	لا تزيد عن 10%	لم يتم القياس		ج. لم يبحثوا عن توظيف أو دراسة عليا: لا تزيد عن 10%	
70%	لا تقل عن 65%	لم يتم القياس	S6.1	☒ نسبة رضا الطالبات عن خدمات المكتبة الورقية	

80%	80%	75%	S.6.3	☒ نسبة رضا الطالبات عن خدمات المكتبة الرقمية.	تهيئة بيئة تربوية وتعليمية داعمة ومحفزة تُبني احتياجات الطالبات في مجال رياض الأطفال.
90%	790	73%	S7.3	☒ نسبة رضا الطالبات عن القاعات الدراسية	
90%	لا تقل عن 90%	73%	S7.3	☒ نسبة رضا الطالبات عن المعامل	
785	80%	82%	S5.3	☒ نسبة رضا الطالبات عن كفاءة الإرشاد الأكاديمي	
%85	%80	85%	S3.1	☒ درجة التقييم العام للجودة وخبرات التعلم:	تدريب الطالبات على الأنشطة العملية والبحثية في مجال رياض الأطفال
%87	%85	%80	S4.2	☒ درجة تقييم الطلاب الشامل للمقررات التي يدرسونها.	
75%	%75	لم يتم القياس	KG2	نسبة رضا جهات التوظيف عن خريجات البرنامج.	
85%	%80	%75	S.6.3	نسبة رضا الطالبات عن خدمات المكتبة الرقمية .	استخدام التقنيات التكنولوجية الحديثة في مجال رياض الأطفال.
80%	%80	لم يتم القياس	S7.2	تقييم الطالبات للخدمات المقدمة في مجال تكنولوجيا المعلومات.	
85%	%80	85%	S3.1	درجة التقييم العام للجودة وخبرات التعلم:	
80%	760	%64	KG4.7	متوسط تقدير الطالبات في المقررات العامة المرتبطة بالقيم والمبادئ الإسلامية.	تنمية المبادئ والقيم الإسلامية لدى الطالبات.
80%	760	%73	KG4.8	متوسط تقدير الطالبات في المقررات التخصصية .	

## مؤشرات أداء خطة تحسين البرنامج للعام 1438-1439هـ

مستوى الأداء المأمول 1440-1439	مستوى الأداء المأمول لهذا العام 1439-1438	مستوى الأداء الفعلي للعام 1438/ 1439هـ	كود المؤشر	مؤشر الأداء	المخرجات المستهدفة
%80	%75	%71	P4.9	-نسبة رضا الطالبات عن البرنامج	تقويم وتطوير خطة البرنامج
%80	%75	%75	P10.5	-نسبة رضا أعضاء هيئة التدريس عن مساهمة نتائج البحوث العلمية في تطوير أدائهم.	تفعيل البحث العلمي
%100	%95	%95	P11.2	-نسبة رضا المستفيدين من المشاركات المجتمعية لعضوات هيئة التدريس	تفعيل الخدمة المجتمعية
%80	%80	%65	P6.5	-نسبة رضا العضوات عن كفاية وكفاءة مصادر التعلم والمرافق والتجهيزات والخدمات التعليمية المقدمة لهن.	استحداث مصادر التعلم بالبرنامج
%100	%100	%100	P4.10	نسبة رضا الأعضاء عن الدورات التدريبية المقدمة .	تنمية مهارات أعضاء هيئة التدريس.
%80	%80	%70	P5.5	-نسبة رضا الطالبات عن نظام الإرشاد الأكاديمي والدعم الطلابي المقدم لهن	تفعيل نظام الإرشاد الأكاديمي داخل القسم.
%70	%70	%60	P5.5	نسبة رضا الطالبات المتفوقات عن النظام المتبع لديهن	
%70	%70	%54	P5.7	نسبة رضا الطالبات عن الآلية المتبعة لدعم المتعثرات	

## ثانياً : تحليل جودة الأداء في ضوء المؤشرات والمقارنة المرجعية ( بحسب معايير الجودة ) :

### ( المعيار الأول) الرسالة والأهداف

#### مؤشر (الكود): S1.1

<p>مؤشر الأداء الرئيس: درجة وعي المستفيدين بصيغة الرسالة والأهداف (متوسط مدى معرفة أعضاء هيئة التدريس وطلاب مرحلة البكالوريوس والدراسات العليا بالرسالة وذلك باستخدام استبيان خماسي سنوي..</p> <p>رقم مؤشر الأداء في وثيقة المركز: S1.1</p> <p>رقم مؤشر الأداء لدى البرنامج :</p>				
الأداء المأمول	الأداء المرجعي الخارجي	الأداء المرجعي الداخلي	الأداء المأمول	الأداء الفعلي
1440-1439	(المقارنة المرجعية الخارجية)	(الدراسات الاسلامية) 1439-1438	1439-1438	1439-1438
%85	لا يوجد	%76	%85	%83
<p><b>التحليل (اكتب نقاط القوة والتوصيات):</b></p> <p>❖ النسبة العامة لرضا المستفيدين عن رسالة البرنامج بلغت (83%) وهي اعلى مقارنة بنسبة الرضا عن رسالة قسم الدراسات الاسلامية البالغة (76%) ، ويعزى ذلك الى توضيح الرسالة للمستفيدين الذي تم بطرق متنوعة.</p> <p><b>نقاط القوة :</b></p> <p>❖ صياغة رسالة برنامج رياض الأطفال في ضوء رسالة جامعة نجران ورسالة الكلية.</p> <p>❖ صياغة رسالة برنامج رياض الأطفال في ضوء توصيات المراجعين الخارجيين ومن خلال جلسات عصف ذهني.</p> <p>❖ اعتماد رسالة برنامج رياض الأطفال بمجلس القسم والكلية.</p>				



❖ صياغة أهداف برنامج رياض الأطفال واعتمادها بمجلس القسم والكلية

❖ إعداد خطة نشر رسالة البرنامج واعتمادها بمجلس القسم والكلية.

❖ تطبيق خطة نشر الرسالة

### نقاط الضعف :

❖ الانخفاض البسيط لمستوى الاداء الفعلي عن المستهدف يعزى الى نقص في اجراءات نشر الرسالة في اوساط المستفيدين .

### توصيات التحسين :

❖ توجيه رسالة الى عمادة الكلية بنشر صيغة الرسالة في لوحة خانطية مثبتة على جدار القسم،

❖ تثبيت صيغة الرسالة في كل المراسلات الداخلية والخارجية للقسم.

❖ تفعيل دور الارشاد الاكاديمي للطالبات في توضيح الرسالة.

### وضّح ما يلي:

1- لماذا تم اختيار هذا المصدر للمقارنة المرجعية الداخلية؟

❖ لكون برنامج الدراسات الاسلامية برنامج أدبي.

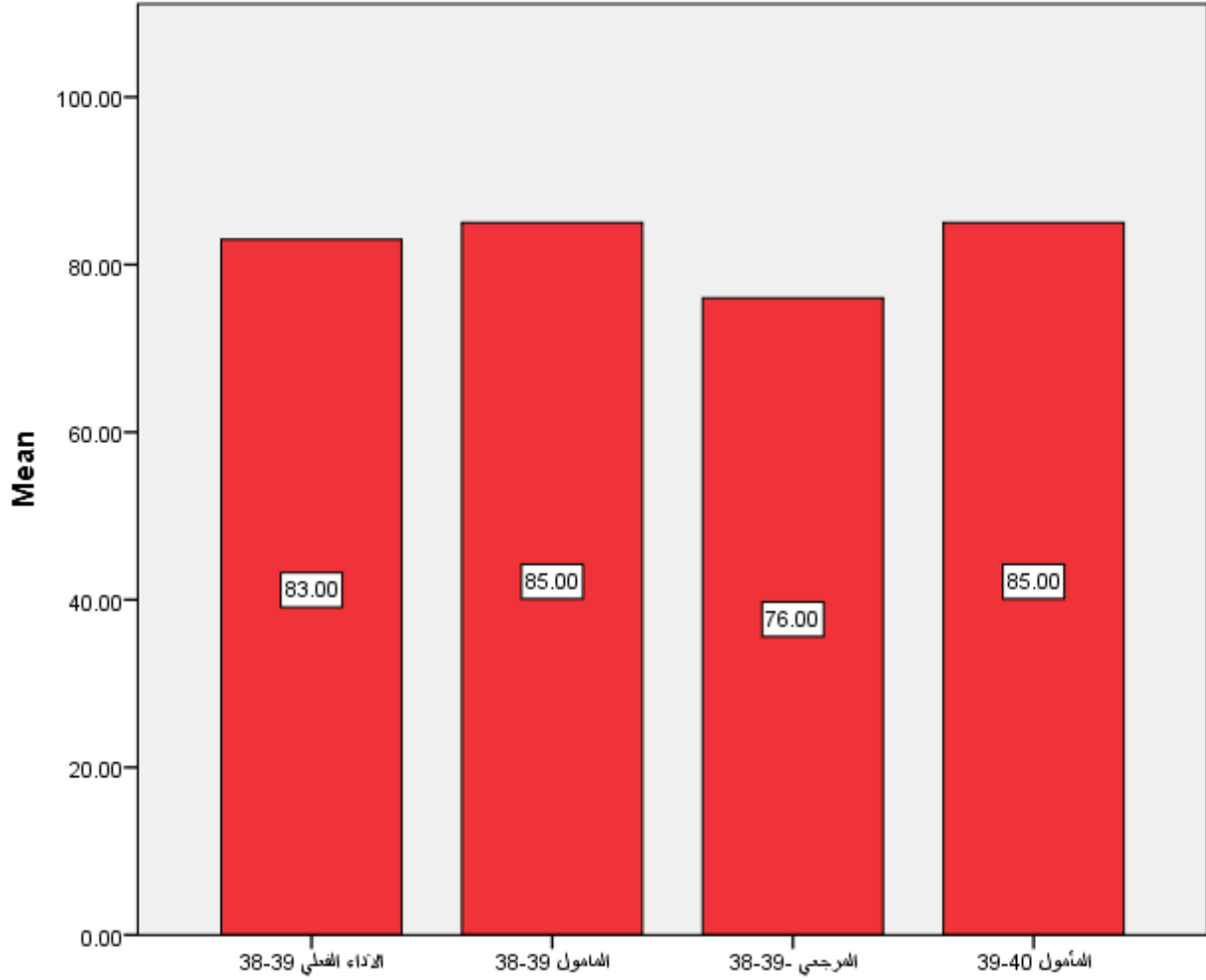
2- كيف تم احتساب مستوى الأداء المرجعي الداخلي (المقارنة المرجعية الداخلية)؟

❖ (عدد متوسطات الاستجابة على الفقرات/ عدد الفقرات x 100)

3 -اسم الجهة التي تم اختيارها للمقارنة المرجعية الداخلية:

❖ برنامج الدراسات الاسلامية.

## عرض بياني للبيانات ( مؤشر: S1.1 )



## ( المعيار الثاني) السلطات والإدارة

### مؤشر (الكود): S2.1

مؤشر الأداء الرئيس: تقييم المستفيدين لدليل السياسات متضمنا الهيكل التنظيمي والاختصاصات الوظيفية ( متوسط درجة كفاية دليل السياسات باستخدام استبيان سنوي خماسي موجه إلى كل من أعضاء هيئة التدريس وطلاب السنة النهائية).  
 رقم مؤشر الأداء في وثيقة المركز: S1.2  
 رقم مؤشر الأداء لدى البرنامج :

الأداء الفعلي	الأداء المأمول	الأداء المرجعي الداخلي (الدراسات الاسلامية)	الأداء المرجعي الخارجي (المقارنة المرجعية الخارجية)	الأداء المأمول
1439-1438	1439-1438	1439-1438	1439-1439	1440-1439
%85	%85	لم يتم القياس	لم يتم القياس	%87

**التحليل (اكتب نقاط القوة والتوصيات):**

**نقاط القوة :**

❖ النسبة العامة لرضا المستفيدين لدليل السياسات متضمنا الهيكل التنظيمي والاختصاصات الوظيفية بلغت (%85) وقد حققت المستهدف ، ويعزى ذلك الى ان المستفيدين على درجة عالية من الوعي بدليل سياسات البرنامج. ونشر الهيكل باستمرار بين اوساط المستفيدين وعبر موقع الكلية والبرنامج.

**نقاط الضعف :**

❖ عدم المقارنة مع مستوى الأداء المرجعي الداخلي (الدراسات الاسلامية) بسبب عدم قياسه.

**توصيات التحسين :**

❖ الاستمرار في توعية المستفيدين بالدليل بهدف تعزيز وزيادة مستوى الوعي به.

**وضّح ما يلي:**

1- لماذا تم اختيار هذا المصدر للمقارنة المرجعية الداخلية؟

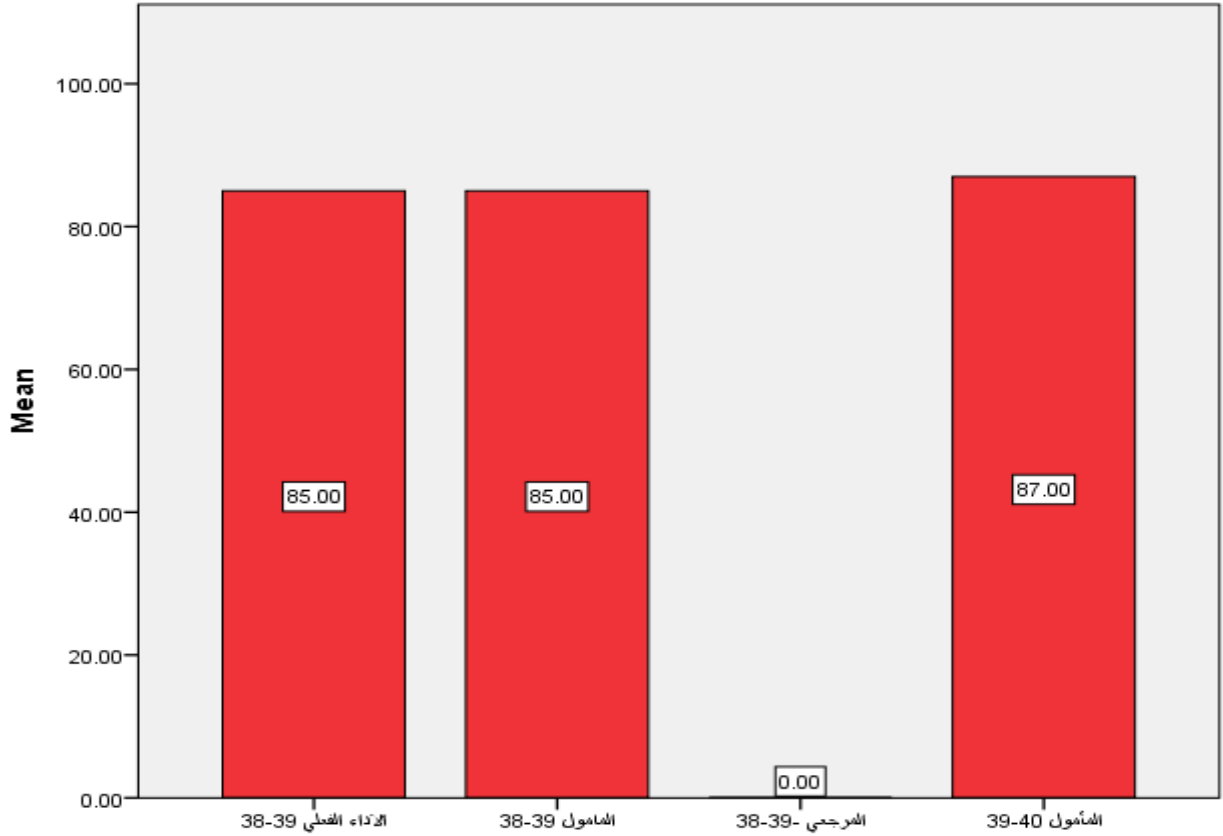
❖ لكون برنامج الدراسات الإسلامية برنامج أدبي.

2- كيف تم احتساب مستوى الأداء المرجعي الداخلي (المقارنة المرجعية الداخلية)؟

❖ لم يتم القياس

3- اسم الجهة التي تم اختيارها للمقارنة المرجعية الداخلية: برنامج الدراسات الإسلامية.

## مؤشر (الكود): S2.1



## ( المعيار الثالث ) إدارة ضمان الجودة والتحسين

### مؤشر (الكود) : S3.1

مؤشر الأداء الرئيس: درجة التقييم العام للجودة وخبرات التعلم (متوسط درجة التقييم العام للجودة باستخدام استبيان سنوي خماسي لطلاب السنة النهائية).

رقم مؤشر الأداء في وثيقة المركز: S3.1

رقم مؤشر الأداء لدى البرنامج :

الأداء الفعلي	الأداء المأمول	الأداء المرجعي الداخلي (الدراسات الاسلامية) 1439-1438	الأداء المرجعي الخارجي (المقارنة المرجعية الخارجية)	الأداء المأمول
1439-1438	1439-1438	1439-1438	(المقارنة المرجعية الخارجية)	1440-1439
%85	%80	%65	لم يتم القياس	%85

التحليل (اكتب نقاط القوة والتوصيات):

#### نقاط القوة :

- ❖ بلغت النسبة المئوية الكلية لرضا الجهات المستفيدة (طالبات السنة النهائية) عن خبرات التعلم والجودة ((85%)) وهي اعلى من مستوى الاداء المأمول ، والمرجعي الداخلي بقسم الدراسات الاسلامية البالغ (65%). ويرجع ذلك الى :
- وجود خطة تحسين بتقرير المقرر لتطوير وتحسين المقرر باستمرار.
- سعي البرنامج للاهتمام بالمرافق والتجهيزات ومصادر التعلم وتجويد المقررات الدراسية.

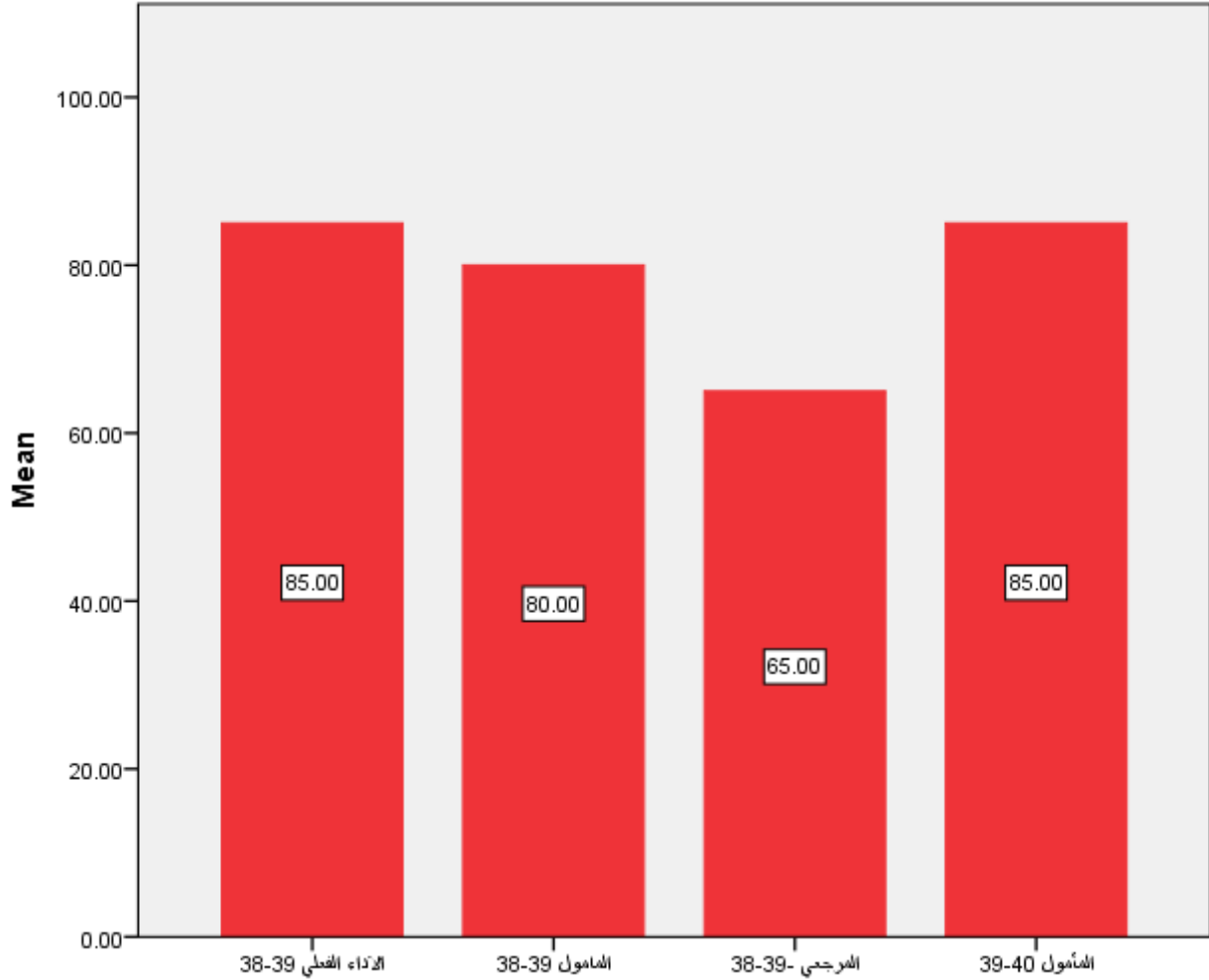
#### نقاط الضعف : لا توجد

- ❖ **توصيات التحسين :** تعزيز مستوى الاداء وتطويره

وضّح ما يلي:

- 1-لماذا تم اختيار هذا المصدر للمقارنة المرجعية الداخلية؟ لكون برنامج الدراسات الاسلامية برنامج أدبي.
- 2-كيف تم احتساب مستوى الأداء المرجعي الداخلي (المقارنة المرجعية الداخلية)؟ (عدد متوسطات الاستجابة على الفقرات / عدد الفقرات 100x)
- 3-اسم الجهة التي تم اختيارها للمقارنة المرجعية الداخلية: برنامج الدراسات الاسلامية برنامج أدبي.

## عرض بياني للبيانات (مؤشر: S3.1)

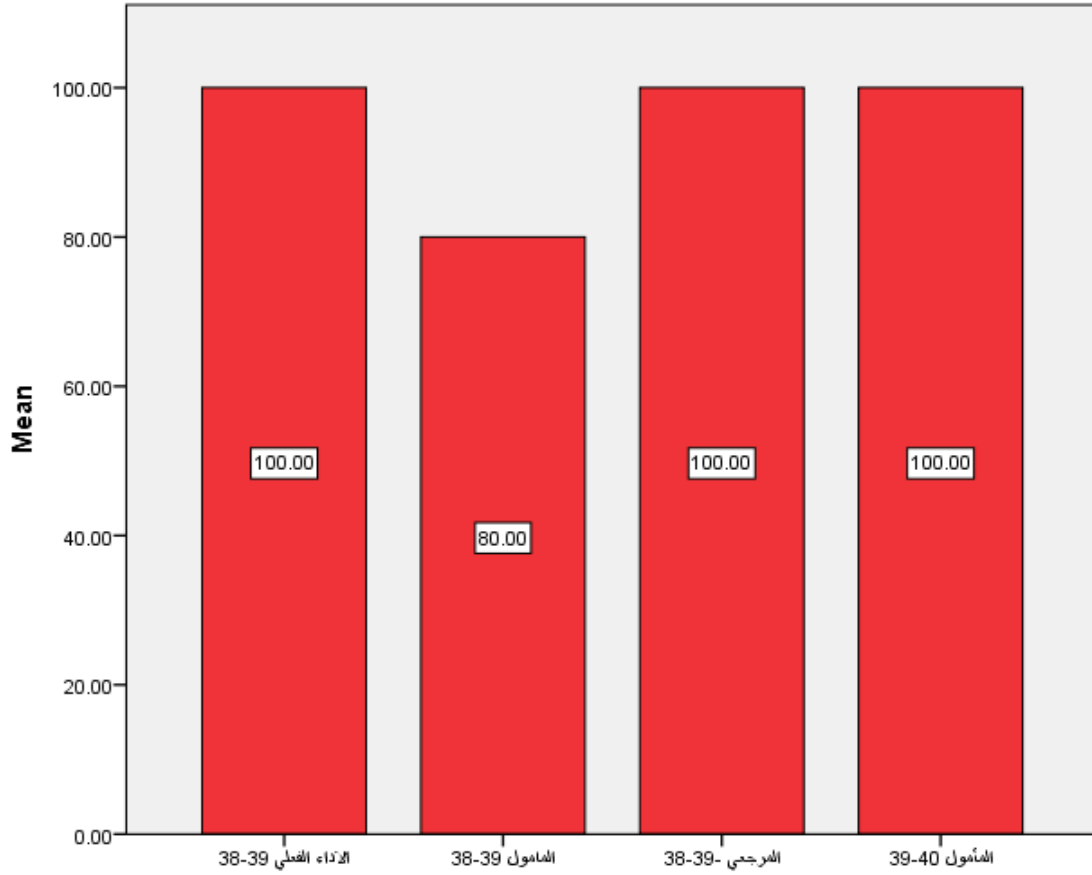


## S3.2 مؤشر (الكود)

مؤشر الأداء الرئيس: نسبة المقررات التي قام الطلاب بتقييمها خلال العام				
رقم مؤشر الأداء في وثيقة المركز: S3.2				
رقم مؤشر الأداء لدى البرنامج :				
الأداء المأمول	الأداء المرجعي الخارجي	الأداء المرجعي الداخلي	الأداء المأمول	الأداء الفعلي
1440-1439	(المقارنة المرجعية الخارجية)	(الدراسات الاسلامية) 1439-1438	1439-1438	1439-1438
%100	لا يوجد	%100	%80	%100
<p><b>التحليل (اكتب نقاط القوة والتوصيات):</b></p> <p><b>نقاط القوة :</b></p> <p>❖ بلغت نسبة المقررات التي قام الطلاب بتقييمها عبر البوابة الالكترونية خلال العام (100%) وهي تساوي النسبة المقابلة لها في قسم الدراسات الاسلامية البالغة، ويعزى ذلك الى وعي جميع الطالبات بأهمية تقييم المقررات الدراسية.</p> <p><b>نقاط الضعف :</b></p> <p>❖ لا توجد</p> <p><b>توصيات التحسين :</b></p> <p>❖ تعزيز مستوى الاداء الحالي للحفاظ عليه واستمراره. ضمن خطط التحسين.</p> <p><b>وضّح ما يلي:</b></p> <p>1- لماذا تم اختيار هذا المصدر للمقارنة المرجعية الداخلية؟</p> <p>❖ لكون برنامج الدراسات الاسلامية تخصص أدبي.</p> <p>2- كيف تم احتساب مستوى الأداء المرجعي الداخلي (المقارنة المرجعية الداخلية)؟</p> <p>❖ (عدد المقررات التي تم تقييمها من الطالبات/ إجمالي المقررات في البرنامج x 100).</p>				

3- اسم الجهة التي تم اختيارها للمقارنة المرجعية الداخلية: برنامج الدراسات الاسلامية.

### عرض بياني للبيانات (مؤشر S3.2)





## (المعيار الرابع) التعليم والتعلم

### مؤشر (الكود) : S4.1

مؤشر الأداء الرئيس: نسب الطلاب إلى أعضاء هيئة التدريس (بناء على المعادل أو المكافئ للوقت الكامل)				
رقم مؤشر الأداء في وثيقة المركز: S4.1				
رقم مؤشر الأداء لدى البرنامج :				
الأداء المأمول 1440-1439	الأداء المرجعي الخارجي (المقارنة المرجعية الخارجية)	الأداء المرجعي الداخلي (الدراسات الاسلامية) 1439-1438	الأداء المأمول 1439-1438	الأداء الفعلي 1439-1438
20-1 لعملي 25-1 نظري	لا يوجد	10-1	20-1 لعملي 25-1 نظري	50-1
<b>التحليل (اكتب نقاط القوة والتوصيات):</b> <b>نقاط القوة :</b> ❖ تم التعاقد مع اعضاء هيئة تدريس جدد والقسم في انتظار وصولهم . <b>نقاط الضعف :</b> ❖ ان اعداد اعضاء هيئة التدريس الى الطلبة (50-1) مما يعني وجود عجز في اعضاء هيئة التدريس بنسبة 25% مقارنة بالعدد المناظر المرجعي والمستهدف ، بسبب مغادرة بعض أعضاء هيئة التدريس للبرنامج ، و تحمل القسم لأعباء تدريسية في جميع برامج الكلية ( مقررات الاعداد التربوي). <b>توصيات التحسين :</b> ❖ توزيع العجز التدريسي على الاعضاء الذين مازالوا على راس عملهم الى حين وصول الاعضاء الجدد. وضّح ما يلي:				

- 1- لماذا تم اختيار هذا المصدر للمقارنة المرجعية الداخلية؟
- ❖ لكون برنامج الدراسات الاسلامية اقرب الى برنامج رياض الاطفال.
- 2- كيف تم احتساب مستوى الأداء المرجعي الداخلي (المقارنة المرجعية الداخلية)
- ❖ قسمة عدد الطلاب / عدد اعضاء هيئة التدريس  $100x$
- 3- اسم الجهة التي تم اختيارها للمقارنة المرجعية الداخلية:
- ❖ برنامج الدراسات الاسلامية.

## مؤشر (الكود): S4.2

مؤشر الأداء الرئيس: درجة تقييم الطلاب الشامل للمقررات التي يدرسونها (متوسط تقييم الطلاب الشامل للمقررات على مقياس من خمسة درجات).

رقم مؤشر الأداء في وثيقة المركز: S4.2

رقم مؤشر الأداء لدى البرنامج :

الأداء الفعلي	الأداء المأمول	الأداء المرجعي الداخلي (الدراسات الاسلامية) 1439-1438	الأداء المرجعي الخارجي (المقارنة المرجعية الخارجية)	الأداء المأمول
1439-1438	1439-1438	1439-1438	1439-1439	1440-1439
%80	%85	%82	لم تتم المقارنة	%87

### التحليل (اكتب نقاط القوة والتوصيات):

#### ثالثا: نقاط القوة :

- ❖ وجود نظام تقييم لكل مقرر على البوابة الالكترونية للجامعة.

- ❖ وجود تقييم نواتج التعلم لكل مقرر.

#### رابعا : نقاط الضعف :

- ❖ بلغ تقييم الطالبات الشامل للمقررات التي تدرس لهن (80%) وهذه النسبة تتجاوز

المستهدف والمرجعي .

### خامسا : توصيات التحسين :

❖ عمل رسائل نصية واعلانات حائطية تحث الطالبات على ضرورة وأهمية التقويم للمقررات التي يدرسونها..

وضّح ما يلي:

1- لماذا تم اختيار هذا المصدر للمقارنة المرجعية الداخلية؟

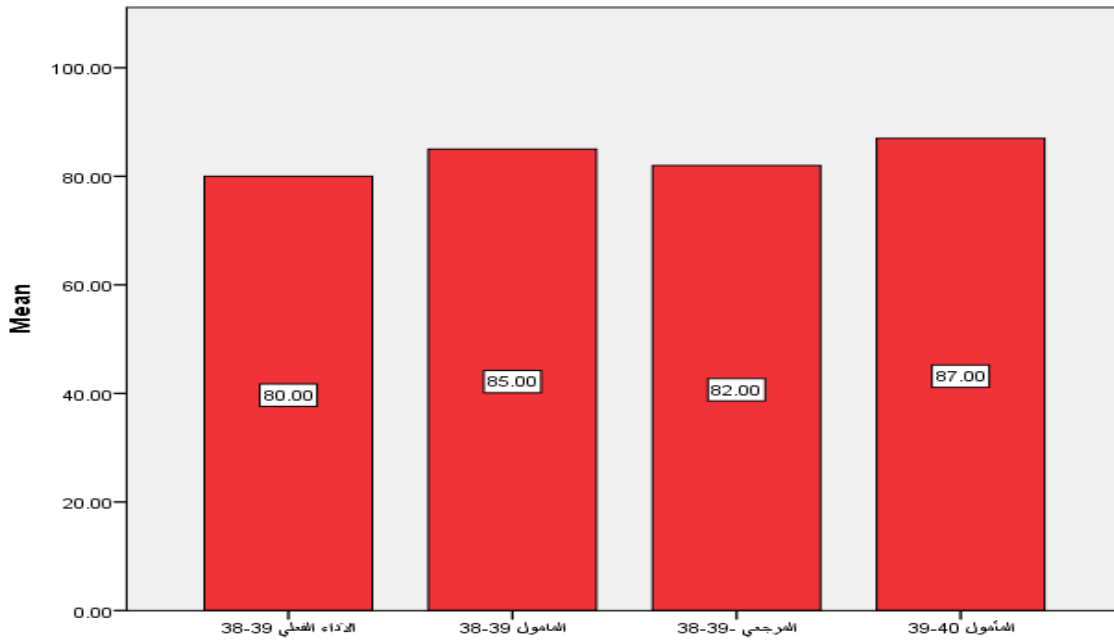
❖ لكون برنامج الدراسات الاسلامية تخصص أدبي.

2- كيف تم احتساب مستوى الأداء المرجعي الداخلي (المقارنة المرجعية الداخلية)؟

❖ (عدد متوسطات الاستجابة على الفقرات/ عدد الفقرات x100)

3- اسم الجهة التي تم اختيارها للمقارنة المرجعية الداخلية: برنامج الدراسات الاسلامية تخصص أدبي

## عرض بياني للبيانات (مؤشر : S4.2)

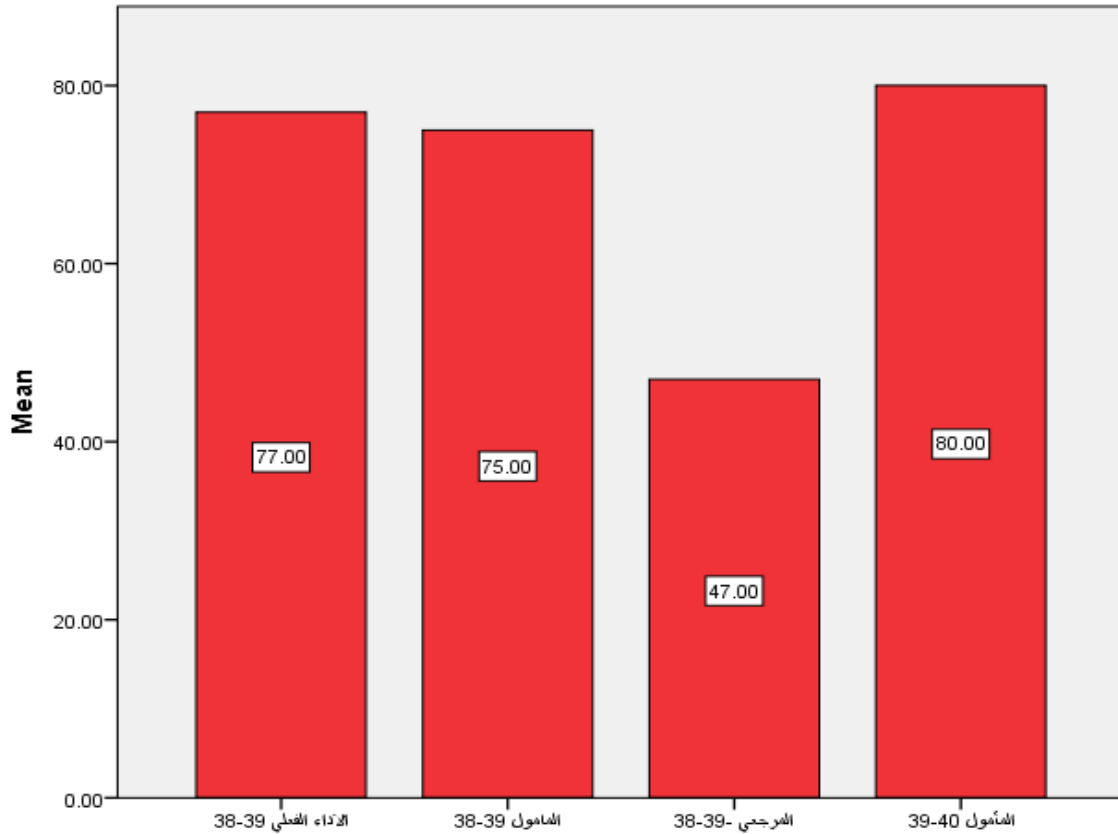


### مؤشر (الكود): S4.3

مؤشر الأداء الرئيس: نسبة أعضاء هيئة التدريس الحاصلين على درجة الدكتوراه.				
رقم مؤشر الأداء في وثيقة المركز: S4.3				
رقم مؤشر الأداء لدى البرنامج :				
الأداء المأمول	الأداء المرجعي الخارجي	الأداء المرجعي الداخلي	الأداء المأمول	الأداء الفعلي
1440-1439	(المقارنة المرجعية الخارجية)	(الدراسات الاسلامية) 1439-1438	1439-1438	1439-1438
%80	لا يوجد	%47	%75	%77
<p><b>التحليل (اكتب نقاط القوة والتوصيات):</b></p> <p><b>نقاط القوة :</b></p> <ul style="list-style-type: none"> <li>❖ نسبة أعضاء هيئة التدريس الحاصلين على درجة الدكتوراه (77%) اعلى من المستهدف والمرجعي في برنامج الدراسات الاسلامية..</li> <li>❖ وجود كوادر أكاديمية متنوعه بالبرنامج بدرجة استاذ مساعد وأستاذ مشارك .</li> </ul> <p><b>نقاط الضعف :</b></p> <ul style="list-style-type: none"> <li>❖ لا يوجد</li> </ul> <p><b>توصيات التحسين :</b></p> <ul style="list-style-type: none"> <li>❖ استقطاب أعضاء هيئة تدريس حاصلات على الدكتوراه لبلوخ المستهدف الجديد.</li> </ul> <p style="text-align: right;"><b>وضّح ما يلي:</b></p> <p>1-لماذا تم اختيار هذا المصدر للمقارنة المرجعية الداخلية؟</p> <ul style="list-style-type: none"> <li>❖ لكون برنامج الدراسات الاسلامية تخصص أدبي..</li> </ul> <p>2-كيف تم احتساب مستوى الأداء المرجعي الداخلي (المقارنة المرجعية الداخلية)؟</p>				

- ❖ (عدد أعضاء هيئة التدريس الحاصلين على درجة الدكتوراه/ اجمالي أعضاء هيئة التدريسx100).
- ❖ 3-اسم الجهة التي تم اختيارها للمقارنة المرجعية الداخلية:
- ❖ برنامج الدراسات الاسلامية.

### عرض بياني للبيانات (مؤشر : S4.3)



## مؤشر (الكود) : S4.4

مؤشر الأداء الرئيس: معدل الاستبقاء: نسبة الطلاب الذين دخلوا البرامج وأكملوا بنجاح السنة الأولى				
رقم مؤشر الأداء في وثيقة المركز: S4.4				
رقم مؤشر الأداء لدى البرنامج :				
الأداء المأمول	الأداء المرجعي الخارجي	الأداء المرجعي الداخلي	الأداء المأمول	الأداء الفعلي
1440-1439	(المقارنة المرجعية الخارجية)	(الدراسات الإسلامية) 1439-1438	1439-1438	1439-1438
%90	لا يوجد	%28	%85	%93
<p><b>التحليل (اكتب نقاط القوة والتوصيات):</b></p> <p><b>نقاط القوة :</b></p> <p>❖ المؤشر حقق المستهدف فقد بلغت نسبة الطالبات الذين دخلوا البرامج وأكملوا بنجاح السنة الأولى 85% وهي أعلى من النسبة المستهدفة 80% كما أنها أعلى بكثير من مستوى الأداء المرجعي الداخلي لبرنامج الدراسات الإسلامية 26% ويرجع ذلك لوجود وحدات متنوعة بالبرنامج لتوجيه الطالبات مثل وحدة الإرشاد الأكاديمي .</p> <p><b>نقاط الضعف :</b></p> <p>❖ لا توجد</p> <p><b>توصيات التحسين :</b></p> <p>❖ تحديد المستهدف الجديد 85% .</p> <p>❖ ويسعى البرنامج الى تعزيز مستوى الاداء في خطة التحسين.</p> <p><b>وضّح ما يلي:</b></p> <p>1- لماذا تم اختيار هذا المصدر للمقارنة المرجعية الداخلية؟</p>				

❖ لكون برنامج الدراسات الإسلامية تخصص أدبي..

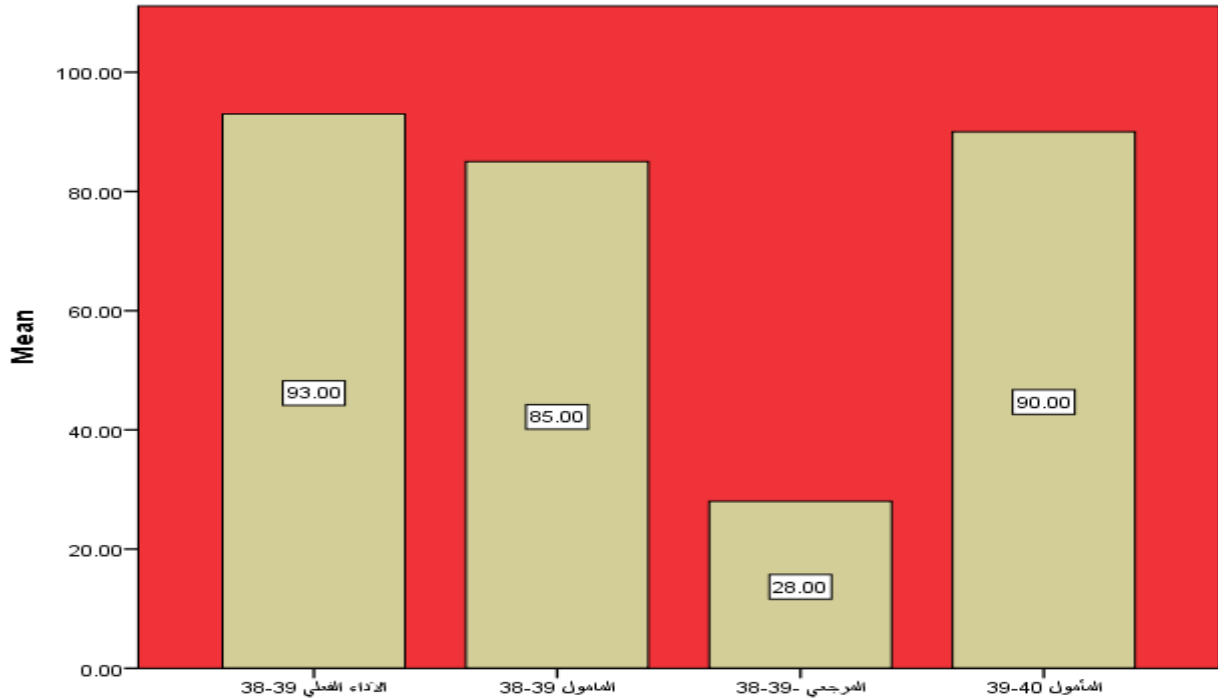
2- كيف تم احتساب مستوى الأداء المرجعي الداخلي (المقارنة المرجعية الداخلية)؟

❖ (عدد الطالبات الناجحات في السنة الاولى / إجمالي الملتحقات بالبرنامج x 100).

3- اسم الجهة التي تم اختيارها للمقارنة المرجعية الداخلية:

❖ برنامج الدراسات الإسلامية.

## عرض بياني للبيانات (مؤشر : S4.4)



## مؤشر (الكود) : S4.5

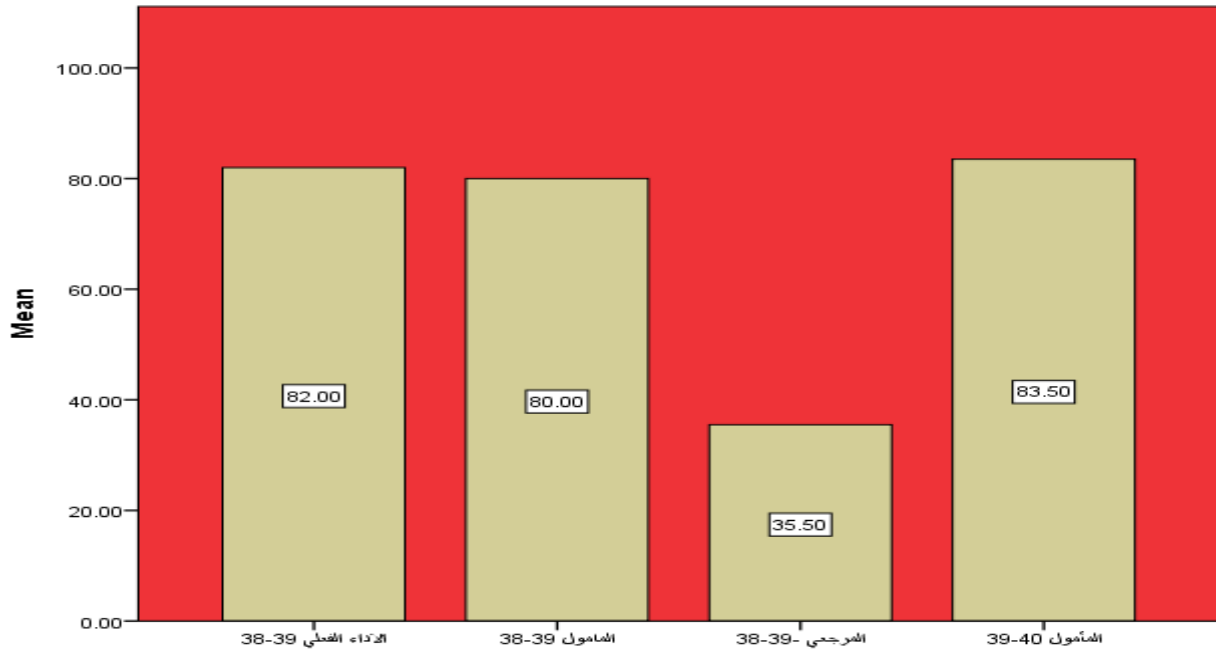
<p>مؤشر الأداء الرئيس: معدل التخرج لطلاب مرحلة البكالوريوس: نسبة الطلاب الذين دخلوا برامج مرحلة البكالوريوس وأكملوا هذه البرامج في الحد الأدنى للوقت</p> <p>رقم مؤشر الأداء في وثيقة المركز: S4.5</p> <p>رقم مؤشر الأداء لدى البرنامج :</p>				
الأداء المأمول 1440-1439	الأداء المرجعي الخارجي (المقارنة المرجعية الخارجية)	الأداء المرجعي الداخلي (الدراسات الإسلامية) 1439-1438	الأداء المأمول 1439-1438	الأداء الفعلي 1439-1438
%77	لا يوجد	%43	%75	%71
<p><b>التحليل (اكتب نقاط القوة والتوصيات):</b></p> <p><b>ثالثا: نقاط القوة :</b></p> <p>❖ المؤشر لم يحقق المستهدف فقد بلغت نسبة الطالبات الذين دخلوا برامج مرحلة البكالوريوس وأكملوه في الحد الأدنى للوقت 71% وهي أقل من النسبة المستهدفة 75%</p> <p><b>رابعا : نقاط الضعف :</b></p> <p>❖ يلاحظ أن هناك نسبة 29% من الطالبات متعثرات ، وهي نسبة بحاجة الى متابعة.</p> <p><b>خامسا : توصيات التحسين :</b></p> <p>❖ تم رفع المأمول الى 77%.</p> <p>❖ يسعى البرنامج الى عمل خطة لمعرفة أسباب تعثر الطالبات بهدف علاج هذه المشكلة حتى تتمكن الطالبات من انجاز متطلبات تخرجهن بنجاح في الوقت المحدد .</p>				



وضّح ما يلي:

- 1- لماذا تم اختيار هذا المصدر للمقارنة المرجعية الداخلية؟
  - ❖ لكون برنامج الدراسات الاسلامية اقرب الى برنامج رياض الاطفال.
- 2- كيف تم احتساب مستوى الأداء المرجعي الداخلي (المقارنة المرجعية الداخلية)؟
  - ❖ (عدد الخريجات/ اجمالي الملتحقات \* 100).
- 3- اسم الجهة التي تم اختيارها للمقارنة المرجعية الداخلية:
  - ❖ برنامج الدراسات الاسلامية.

## عرض بياني للبيانات (مؤشر : S4.5)



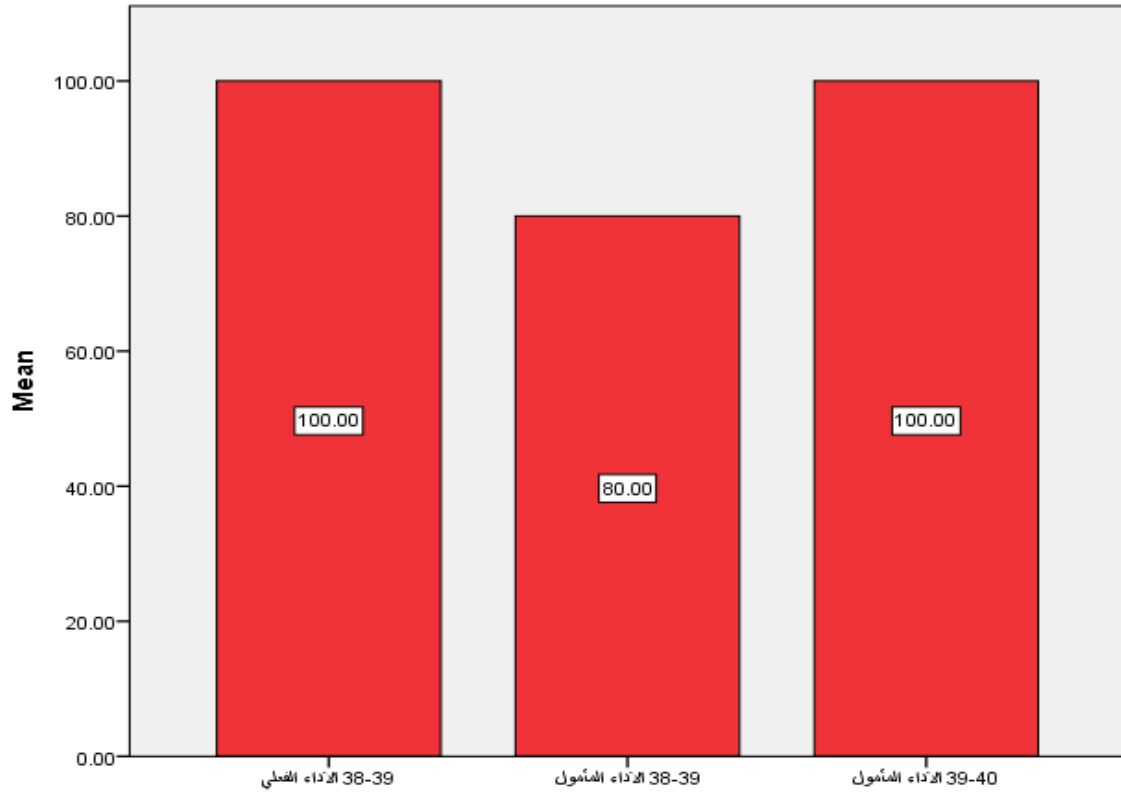
## مؤشر (الكود) : kG4.6

مؤشر الأداء الرئيس: نسبة الطالبات الذين تم استطلاع رأيهم خلال السنة لتقييم المقررات				
رقم مؤشر الأداء في وثيقة المركز: kG4.6				
رقم مؤشر الأداء لدى البرنامج :				
الأداء المأمول 1440-1439	الأداء المرجعي الخارجي (المقارنة المرجعية الخارجية)	الأداء المرجعي الداخلي (الدراسات الاسلامية) 1439-1438	الأداء المأمول 1439-1438	الأداء الفعلي 1439-1438
%100	لم يقاس	لم يقاس	%100	%100
<b>التحليل (اكتب نقاط القوة والتوصيات):</b>				
<b>نقاط القوة :</b>				
المؤشر حقق المأمول نسبة الطالبات الذين تم استطلاع رأيهم خلال السنة لتقييم المقررات 100% ويرجع ذلك الى فعالية نظام الارشاد بالبرنامج.				
<b>نقاط الضعف :</b>				
❖ لا توجد				
<b>توصيات التحسين :</b>				
❖ يسعى البرنامج الى تعزيز مستوى الاداء في خطة التحسين.				
<b>وضّح ما يلي:</b>				
4- لماذا تم اختيار هذا المصدر للمقارنة المرجعية الداخلية؟				
❖ لكون برنامج الدراسات الاسلامية تخصص أدبي..				
5- كيف تم احتساب مستوى الأداء المرجعي الداخلي (المقارنة المرجعية الداخلية)؟				
❖ (عدد الطالبات الناجحات في السنة الاولى / إجمالي الملتحقات بالبرنامج x 100).				

6- اسم الجهة التي تم اختيارها للمقارنة المرجعية الداخلية:

❖ برنامج الدراسات الاسلامية.

### مؤشر (الكود) : kG4.6

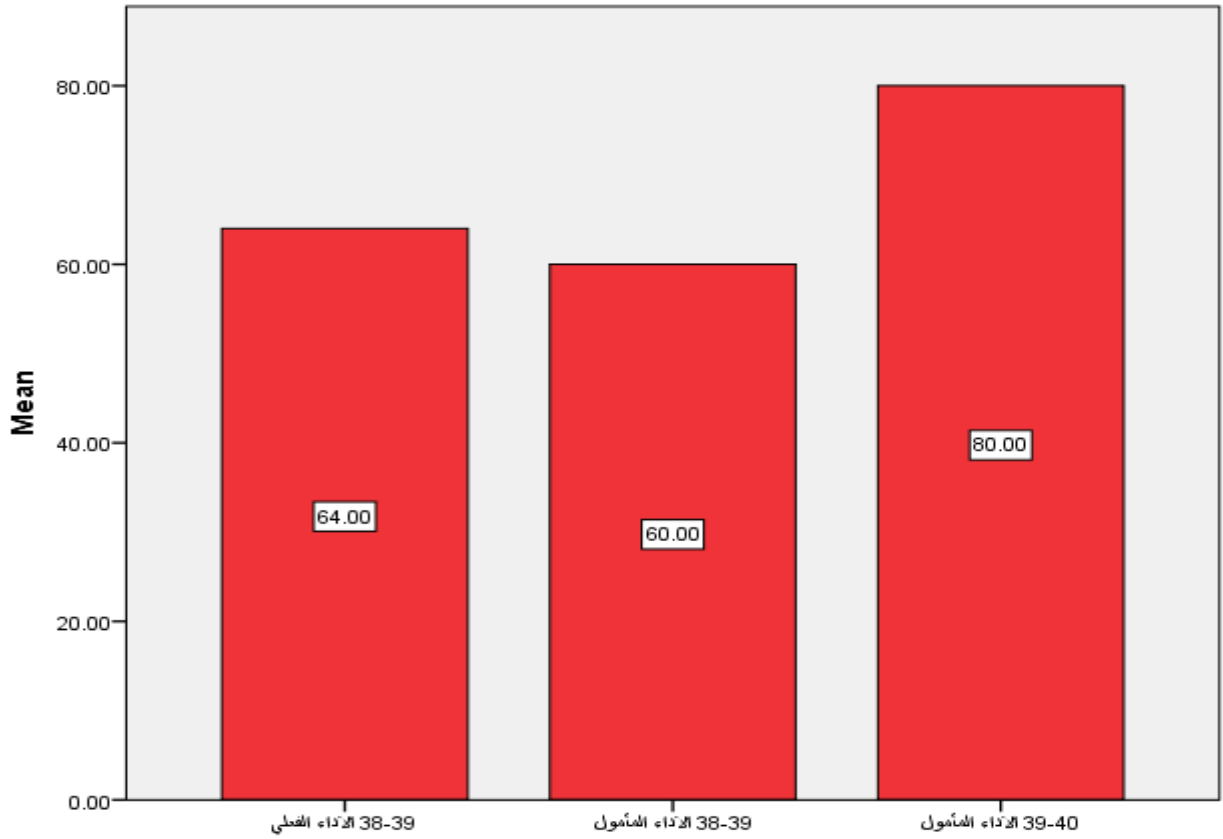


## مؤشر (الكود) : kG4.7

مؤشر الأداء الرئيس: متوسط تقدير الطالبات في المقررات العامة المرتبطة بالثقافة الاسلامية				
رقم مؤشر الأداء في وثيقة المركز: kG4.7				
رقم مؤشر الأداء لدى البرنامج :				
الأداء المأمول 1440-1439	الأداء المرجعي الخارجي (المقارنة المرجعية الخارجية)	الأداء المرجعي الداخلي (الدراسات الاسلامية) 1439-1438	الأداء المأمول 1439-1438	الأداء الفعلي 1439-1438
80	لم يقاس	لم يقاس	60	64
<p><b>التحليل (اكتب نقاط القوة والتوصيات):</b></p> <p><b>نقاط القوة :</b></p> <p>المؤشر حقق المأمول</p> <p><b>نقاط الضعف :</b></p> <p>❖ لم يتم المقارنة المقارنة بالاداء المرجعي الداخلي</p> <p><b>توصيات التحسين :</b></p> <p>❖ رفع مستوى الاداء في خطة التحسين الى 80</p>				
<p><b>وضّح ما يلي:</b></p> <p>7- لماذا تم اختيار هذا المصدر للمقارنة المرجعية الداخلية؟</p> <p>❖ لكون برنامج الدراسات الاسلامية تخصص أدبي..</p> <p>8- كيف تم احتساب مستوى الأداء المرجعي الداخلي (المقارنة المرجعية الداخلية)؟</p>				

- ❖ (مجموع درجات الطالبات في المقررات / عدد المقررات).
- 9- اسم الجهة التي تم اختيارها للمقارنة المرجعية الداخلية:
- ❖ برنامج الدراسات الاسلامية.

### التمثيل البياني لمؤشر (الكود) : kG4.7



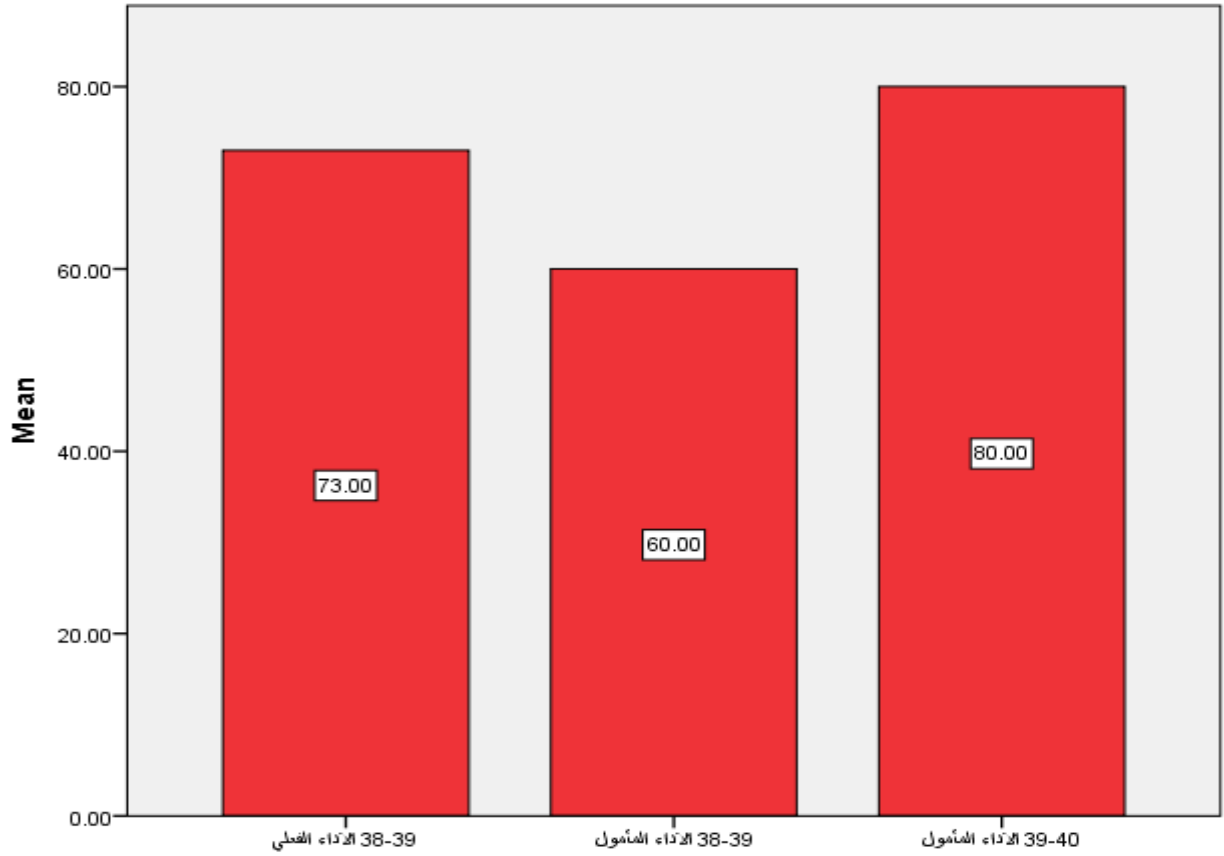
## مؤشر (الكود) : kG4.7

مؤشر الأداء الرئيس: متوسط تقدير الطالبات في المقررات التخصصية				
رقم مؤشر الأداء في وثيقة المركز: kG4.8				
رقم مؤشر الأداء لدى البرنامج :				
الأداء المأمول 1440-1439	الأداء المرجعي الخارجي (المقارنة المرجعية الخارجية)	الأداء المرجعي الداخلي (الدراسات الاسلامية) 1439-1438	الأداء المأمول 1439-1438	الأداء الفعلي 1439-1438
<b>80</b>	لم يقاس	لم يقاس	<b>60</b>	<b>73</b>
<p><b>التحليل (اكتب نقاط القوة والتوصيات):</b></p> <p><b>نقاط القوة :</b></p> <p>المؤشر حقق المأمول</p> <p><b>نقاط الضعف :</b></p> <p>❖ لم يتم المقارنة المقارنة بالأداء المرجعي الداخلي</p> <p><b>توصيات التحسين :</b></p> <p>❖ رفع مستوى الاداء في خطة التحسين الى 80</p>				
<p><b>وضّح ما يلي:</b></p> <p><b>10- لماذا تم اختيار هذا المصدر للمقارنة المرجعية الداخلية؟</b></p> <p>❖ لكون برنامج الدراسات الاسلامية تخصص أدبي..</p> <p><b>11- كيف تم احتساب مستوى الأداء المرجعي الداخلي (المقارنة المرجعية الداخلية)؟</b></p> <p>❖ (مجموع درجات الطالبات في المقررات / عدد المقررات).</p>				

12- اسم الجهة التي تم اختيارها للمقارنة المرجعية الداخلية:

❖ برنامج الدراسات الاسلامية.

### التمثيل البياتي لمؤشر (الكود) : KG4.7



## مؤشر (الكود) : P4.9

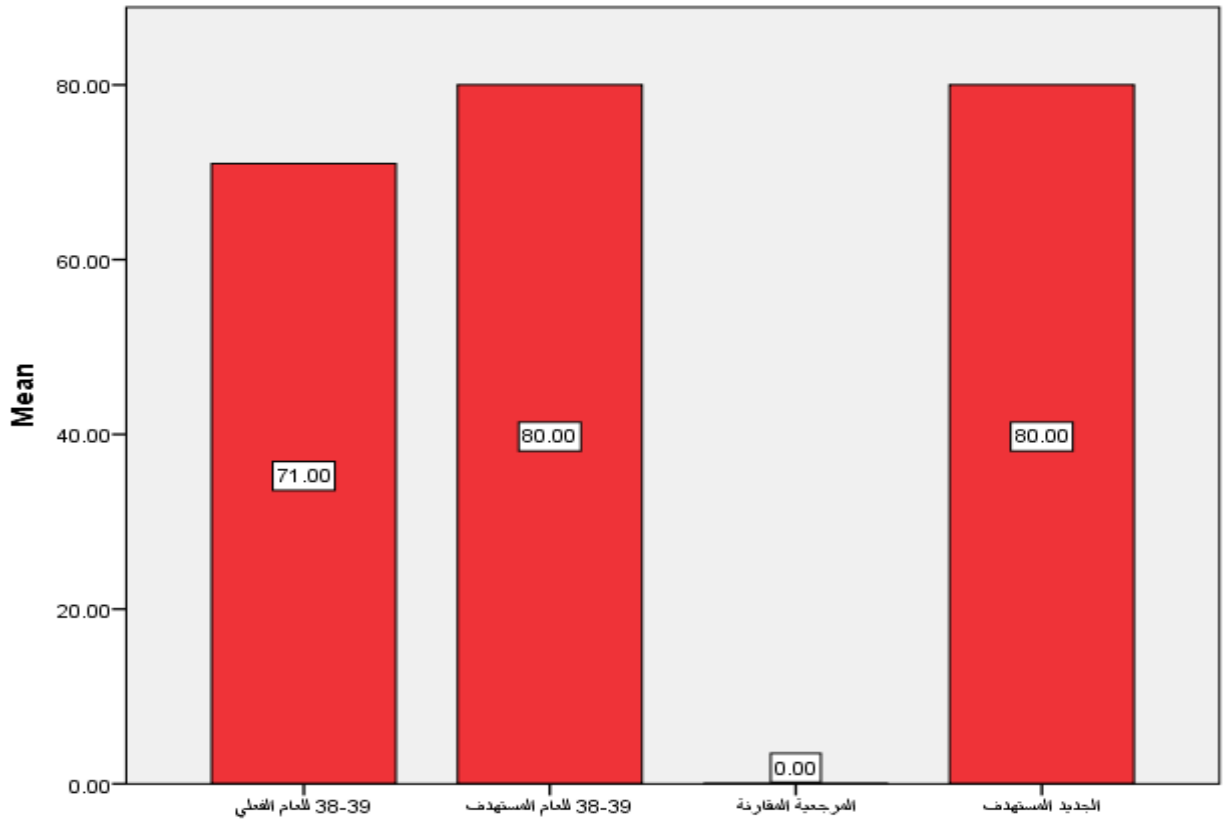
مؤشر الأداء الرئيس: نسبة رضا الطالبات عن البرنامج				
رقم مؤشر الأداء في وثيقة المركز: P4.9				
رقم مؤشر الأداء لدى البرنامج :				
الأداء المأمول	الأداء المرجعي الخارجي	الأداء المرجعي الداخلي	الأداء المأمول	الأداء الفعلي
1440-1439	(المقارنة المرجعية الخارجية)	(الدراسات الاسلامية) 1439-1438	1439-1438	1439-1438
80	لم يقاس	لم يقاس	%75	%71
<p><b>التحليل (اكتب نقاط القوة والتوصيات):</b></p> <p><b>نقاط القوة :</b></p> <p><b>نقاط الضعف :</b></p> <ul style="list-style-type: none"> <li>❖ المؤشر لم يحقق المأمول</li> <li>❖ لم يتم المقارنة المقارنة بالاداء المرجعي الداخلي</li> </ul> <p><b>توصيات التحسين :</b></p> <ul style="list-style-type: none"> <li>❖ رفع مستوى الاداء في خطة التحسين الى 80</li> </ul>				
<p><b>وضّح ما يلي:</b></p> <p><b>13-لماذا تم اختيار هذا المصدر للمقارنة المرجعية الداخلية؟</b></p> <ul style="list-style-type: none"> <li>❖ لكون برنامج الدراسات الاسلامية تخصص أدبي..</li> </ul> <p><b>14-كيف تم احتساب مستوى الأداء المرجعي الداخلي (المقارنة المرجعية الداخلية)؟</b></p> <ul style="list-style-type: none"> <li>❖ (مجموع درجات الطالبات في المقررات / عدد المقررات).</li> </ul>				



15- اسم الجهة التي تم اختيارها للمقارنة المرجعية الداخلية:

❖ برنامج الدراسات الاسلامية.

### التمثيل البياني لمؤشر (الكود) : P4.9



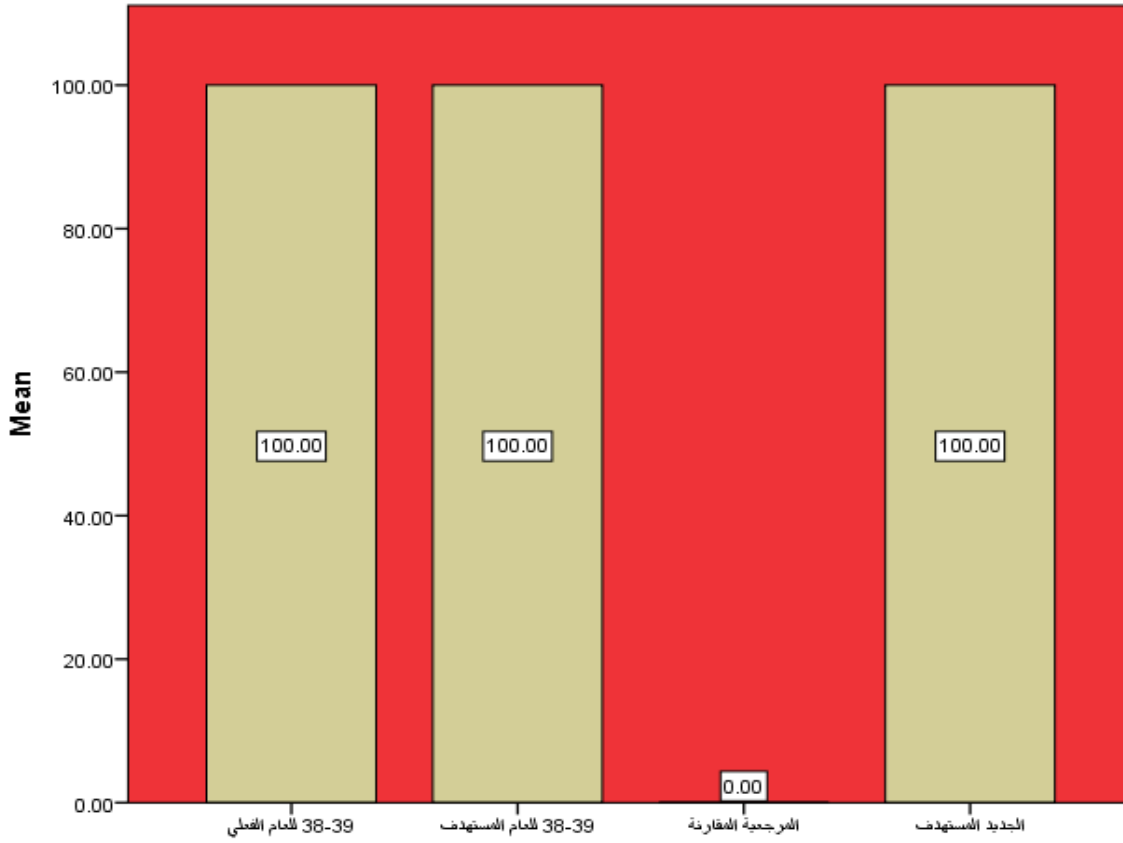
## مؤشر (الكود) : P4.10

مؤشر الأداء الرئيس: نسبة رضا الطالبات عن البرنامج				
رقم مؤشر الأداء في وثيقة المركز: P4.10				
رقم مؤشر الأداء لدى البرنامج :				
الأداء المأمول	الأداء المرجعي الخارجي	الأداء المرجعي الداخلي	الأداء المأمول	الأداء الفعلي
1440-1439	(المقارنة المرجعية الخارجية)	(الدراسات الاسلامية) 1439-1438	1439-1438	1439-1438
%100	لم يقاس	لم يقاس	%100	%100
<b>التحليل (اكتب نقاط القوة والتوصيات):</b> <b>نقاط القوة :</b> ❖ المؤشر حقق المأمول <b>نقاط الضعف :</b> ❖ لم يتم المقارنة المقارنة بالاداء المرجعي الداخلي <b>توصيات التحسين :</b> ❖ تعزيز مستوى الاداء				
<b>وضّح ما يلي:</b> <b>16- لماذا تم اختيار هذا المصدر للمقارنة المرجعية الداخلية؟</b> ❖ لكون برنامج الدراسات الاسلامية تخصص أدبي.. <b>17- كيف تم احتساب مستوى الأداء المرجعي الداخلي (المقارنة المرجعية الداخلية)؟</b> ❖ (مجموع درجات الطالبات في المقررات / عدد المقررات).				

18- اسم الجهة التي تم اختيارها للمقارنة المرجعية الداخلية:

❖ برنامج الدراسات الاسلامية.

### التمثيل البياني لمؤشر (الكود) : P4.10



## (المعيار الخامس) إدارة شؤون الطلاب والخدمات المساندة

### مؤشر (الكود) : S5.3

مؤشر الأداء الرئيس: تقييم الطلاب للإرشاد الأكاديمي والمهني (متوسط معدل مناسبة الإرشاد الأكاديمي والمهني باستخدام استبيان سنوي خماسي يقدم لطلاب السنة النهائية).

رقم مؤشر الأداء في وثيقة المركز: S5.3

رقم مؤشر الأداء لدى البرنامج :

الأداء الفعلي	الأداء المأمول	الأداء المرجعي الداخلي (الدراسات الإسلامية)	الأداء المرجعي الخارجي (المقارنة المرجعية الخارجية)	الأداء المأمول
1439-1438	1439-1438	1439-1438	(المقارنة المرجعية الخارجية)	1440-1439
%82	%80	%72	لم يقاس	%85

#### التحليل (اكتب نقاط القوة والتوصيات):

يلاحظ ان مؤشر الاداء الفعلي (82%) تجاوز المستهدف (80%) والمرجعي (72%)، ويرجع ذلك الى خدمات الارشاد التي تقدم للطالبات.

#### نقاط القوة :

- ❖ وجود وحدة للإرشاد الأكاديمي على مستوى الكلية والبرنامج.
- ❖ وجود وحدة اخرى متخصصة في الارشاد النفسي .

#### نقاط الضعف :

- ❖ لا توجد.

#### توصيات التحسين :

❖ حث عضوات هيئة التدريس علي القيام بما يلزم كمرشدات أكاديميات لبلوغ المستهدف الجديد.

وضّح ما يلي:

1- لماذا تم اختيار هذا المصدر للمقارنة المرجعية الداخلية؟

❖ لكون برنامج الدراسات الاسلامية اقرب الى برنامج رياض الاطفال.

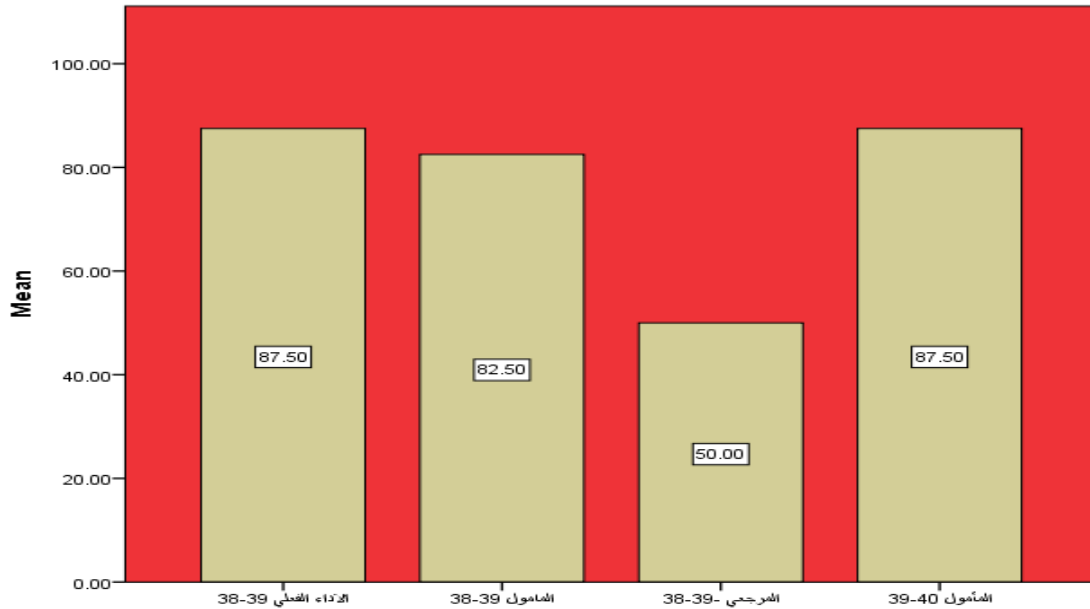
2- كيف تم احتساب مستوى الأداء المرجعي الداخلي (المقارنة المرجعية الداخلية)؟

❖ (مجموع متوسطات الاستجابات على فقرات الاستبيان/ عدد فقرات الاستبيانx100).

3- اسم الجهة التي تم اختيارها للمقارنة المرجعية الداخلية:

❖ برنامج الدراسات الاسلامية.

### عرض بياني للبيانات (مؤشر: S5.3)



## مؤشر (الكود) : KG5.4

مؤشر الأداء الرئيس: النسبة المئوية للطلبة المشاركين في الأنشطة اللاصفية				
رقم مؤشر الأداء في وثيقة المركز: KG.4				
رقم مؤشر الأداء لدى البرنامج :				
الأداء المأمول 1440-1439	الأداء المرجعي الخارجي (المقارنة المرجعية الخارجية)	الأداء المرجعي الداخلي (الدراسات الاسلامية) 1439-1438	الأداء المأمول 1439-1438	الأداء الفعلي 1439-1438
%80	لم يقاس	لم يقاس	%80	%70
<p><b>التحليل (اكتب نقاط القوة والتوصيات):</b></p> <p><b>نقاط القوة :</b></p> <ul style="list-style-type: none"> <li>❖ وجود وحدة للإرشاد الاكاديمي على مستوى الكلية والبرنامج.</li> <li>❖ وجود وحدة اخرى متخصصة في الارشاد النفسي .</li> </ul> <p><b>نقاط الضعف :</b></p> <ul style="list-style-type: none"> <li>❖ المؤشر لم يحقق المأمول</li> </ul> <p><b>توصيات التحسين :</b></p> <ul style="list-style-type: none"> <li>❖ حث اعضاء هيئة التدريس علي القيام بما يلزم نحو حث الطلبة على الاهتمام بالانشطة اللاصفية .</li> </ul> <p>وضّح ما يلي:</p> <p>4- لماذا تم اختيار هذا المصدر للمقارنة المرجعية الداخلية؟</p> <ul style="list-style-type: none"> <li>❖ لكون برنامج الدراسات الاسلامية اقرب الى برنامج رياض الاطفال.</li> </ul>				

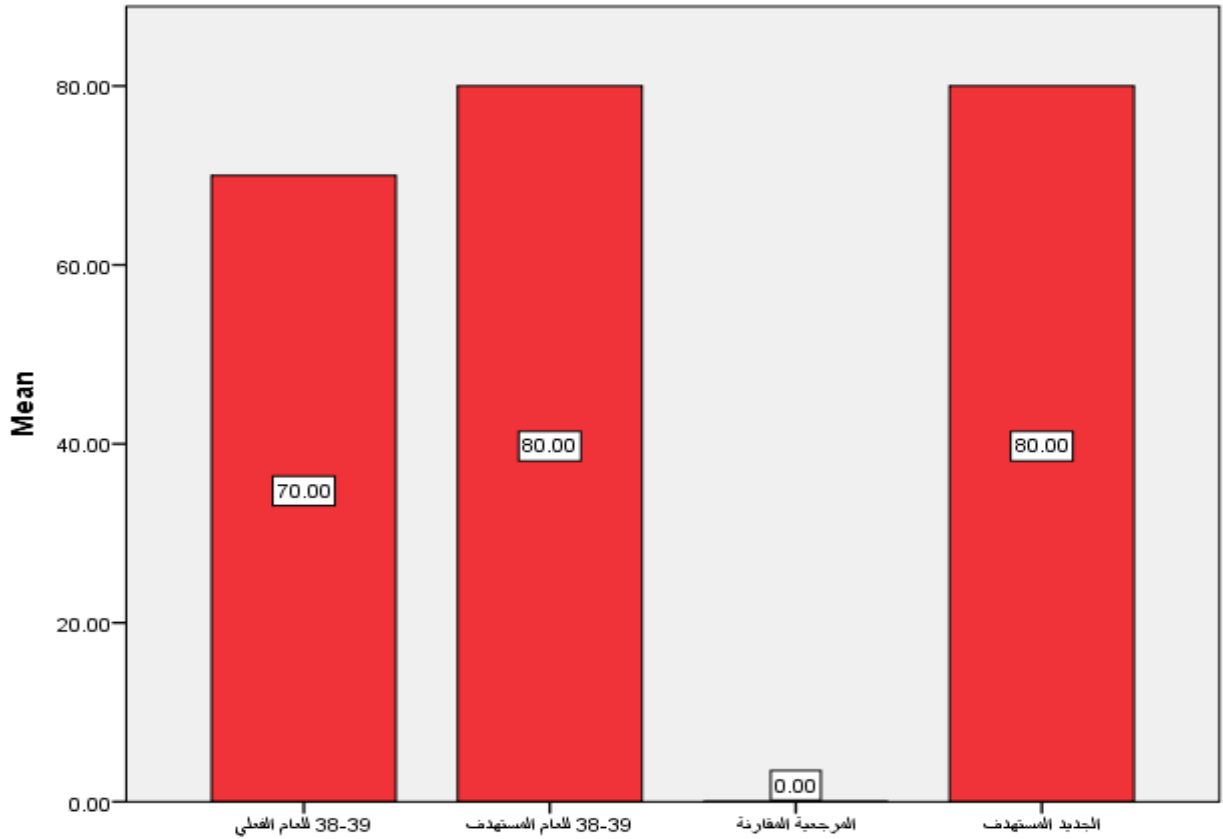
5- كيف تم احتساب مستوى الأداء المرجعي الداخلي (المقارنة المرجعية الداخلية)؟

❖ (مجموع متوسطات الاستجابات على فقرات الاستبيان/ عدد فقرات الاستبيانx100).

6- اسم الجهة التي تم اختيارها للمقارنة المرجعية الداخلية:

❖ برنامج الدراسات الاسلامية.

### تمثيل بياني مؤشر (الكود) : KG5.4



## مؤشر (الكود) : P5.5

مؤشر الأداء الرئيس: نسبة رضا الطالبات عن نظام الارشاد والدعم الطلابي المقدم لهم.				
رقم مؤشر الأداء في وثيقة المركز: P5.5				
رقم مؤشر الأداء لدى البرنامج :				
الأداء المأمول 1440-1439	الأداء المرجعي الخارجي (المقارنة المرجعية الخارجية)	الأداء المرجعي الداخلي (الدراسات الاسلامية) 1439-1438	الأداء المأمول 1439-1438	الأداء الفعلي 1439-1438
%80	لم يقاس	لم يقاس	%80	%70
<p><b>التحليل (اكتب نقاط القوة والتوصيات):</b></p> <p><b>نقاط القوة :</b></p> <ul style="list-style-type: none"> <li>❖ وجود وحدة للإرشاد الاكاديمي على مستوى الكلية والبرنامج.</li> <li>❖ وجود وحدة اخرى متخصصة في الارشاد النفسي .</li> </ul> <p><b>نقاط الضعف :</b></p> <ul style="list-style-type: none"> <li>❖ المؤشر لم يحقق المأمول</li> </ul> <p><b>توصيات التحسين :</b></p> <ul style="list-style-type: none"> <li>❖ حث اعضاء هيئة التدريس علي القيام بما يلزم نحو حث الطلبة على الاهتمام بالانشطة اللاصفية .</li> </ul>				



وضّح ما يلي:

7- لماذا تم اختيار هذا المصدر للمقارنة المرجعية الداخلية؟

❖ لكون برنامج الدراسات الاسلامية اقرب الى برنامج رياض الاطفال.

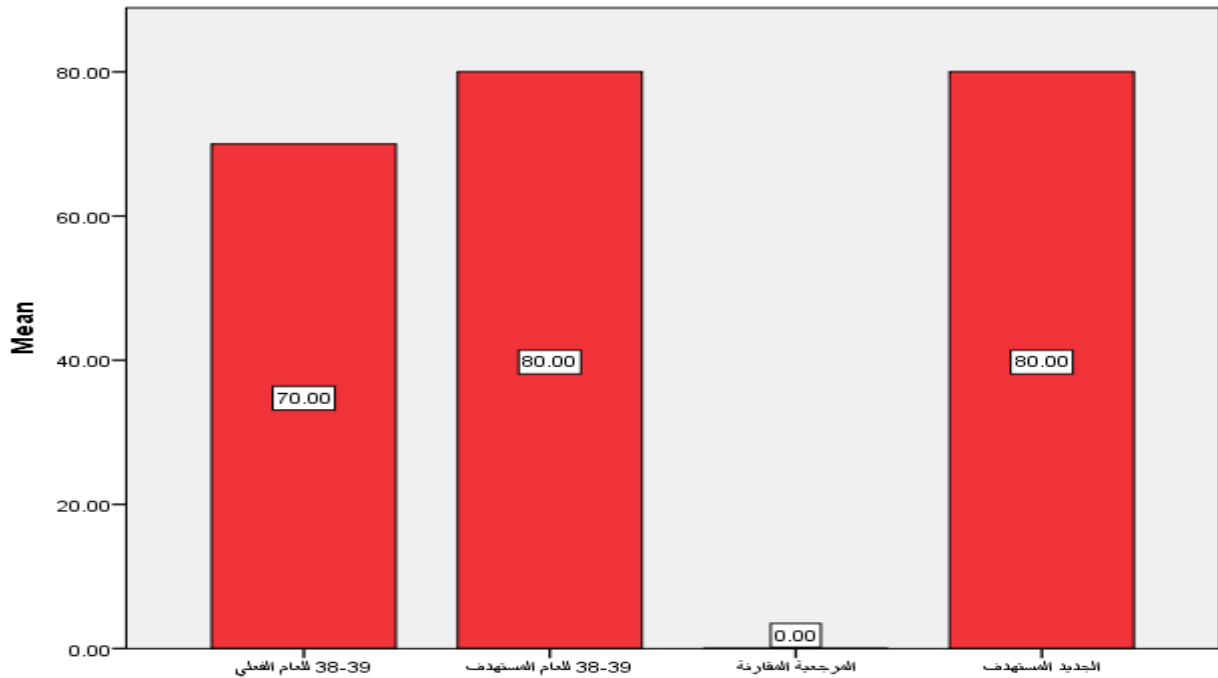
8- كيف تم احتساب مستوى الأداء المرجعي الداخلي (المقارنة المرجعية الداخلية)؟

❖ (مجموع متوسطات الاستجابات على فقرات الاستبيان/ عدد فقرات الاستبيانx100).

9- اسم الجهة التي تم اختيارها للمقارنة المرجعية الداخلية:

❖ برنامج الدراسات الاسلامية.

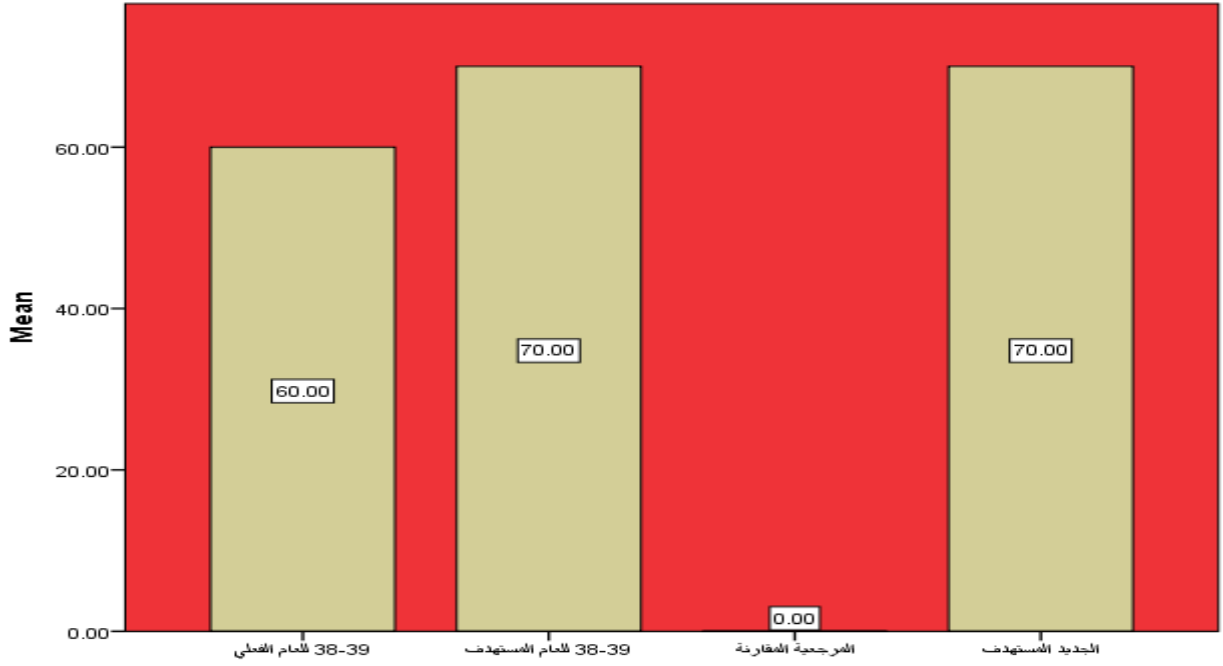
## التمثيل البياني لمؤشر (الكود) : P5.5



## مؤشر (الكود) : P5.6

مؤشر الأداء الرئيس: نسبة رضا الطالبات المتفوقات عن النظام المتبع لديهن				
رقم مؤشر الأداء في وثيقة المركز: P5.6				
رقم مؤشر الأداء لدى البرنامج :				
الأداء المأمول 1440-1439	الأداء المرجعي الخارجي (المقارنة المرجعية الخارجية)	الأداء المرجعي الداخلي (الدراسات الاسلامية) 1439-1438	الأداء المأمول 1439-1438	الأداء الفعلي 1439-1438
%70	لم يقاس	لم يقاس	%70	%60
<p style="color: red; font-weight: bold;">التحليل (اكتب نقاط القوة والتوصيات):</p> <p style="color: red; font-weight: bold;">نقاط القوة :</p> <ul style="list-style-type: none"> <li>❖ وجود وحدة للإرشاد الاكاديمي على مستوى الكلية والبرنامج.</li> <li>❖ وجود وحدة اخرى متخصصة في الارشاد النفسي .</li> </ul> <p style="color: red; font-weight: bold;">نقاط الضعف :</p> <ul style="list-style-type: none"> <li>❖ المؤشر لم يحقق المأمول</li> </ul> <p style="color: red; font-weight: bold;">توصيات التحسين :</p> <ul style="list-style-type: none"> <li>❖ حث اعضاء هيئة التدريس علي القيام بما يلزم نحو حث الطلبة على الاهتمام ابالطالبات المتفوقات .</li> </ul>				
<p>وضَّح ما يلي:</p> <p>10- لماذا تم اختيار هذا المصدر للمقارنة المرجعية الداخلية؟</p> <ul style="list-style-type: none"> <li>❖ لكون برنامج الدراسات الاسلامية اقرب الى برنامج رياض الاطفال.</li> </ul> <p>11- كيف تم احتساب مستوى الأداء المرجعي الداخلي (المقارنة المرجعية الداخلية)؟</p> <ul style="list-style-type: none"> <li>❖ (مجموع متوسطات الاستجابات على فقرات الاستبيان/ عدد فقرات الاستبيانx100).</li> </ul> <p>12- اسم الجهة التي تم اختيارها للمقارنة المرجعية الداخلية:</p> <ul style="list-style-type: none"> <li>❖ برنامج الدراسات الاسلامية.</li> </ul>				

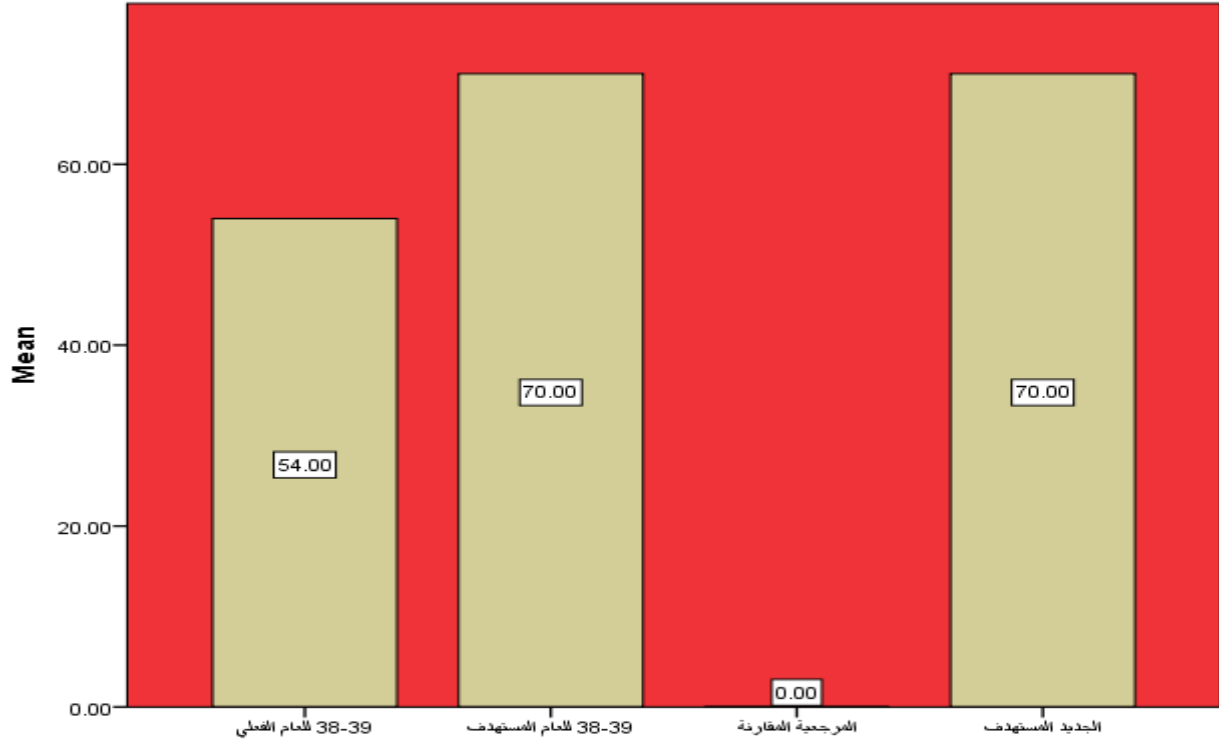
### التمثيل البياني لمؤشر (الكود): p5.6



## مؤشر (الكود) : P5.7

مؤشر الأداء الرئيس: نسبة رضا الطالبات عن الألية المتبعة لدعم المتعثرات				
رقم مؤشر الأداء في وثيقة المركز: P5.6				
رقم مؤشر الأداء لدى البرنامج :				
الأداء المأمول 1440-1439	الأداء المرجعي الخارجي (المقارنة المرجعية الخارجية)	الأداء المرجعي الداخلي (الدراسات الاسلامية) 1439-1438	الأداء المأمول 1439-1438	الأداء الفعلي 1439-1438
%70	لم يقاس	لم يقاس	%70	%54
<p><b>التحليل (اكتب نقاط القوة والتوصيات):</b></p> <p><b>نقاط القوة :</b></p> <ul style="list-style-type: none"> <li>❖ وجود وحدة للإرشاد الاكاديمي على مستوى الكلية والبرنامج.</li> <li>❖ وجود وحدة اخرى متخصصة في الارشاد النفسي .</li> </ul> <p><b>نقاط الضعف :</b></p> <ul style="list-style-type: none"> <li>❖ المؤشر لم يحقق المأمول</li> </ul> <p><b>توصيات التحسين :</b></p> <ul style="list-style-type: none"> <li>❖ حث اعضاء هيئة التدريس علي القيام بما يلوم نحو دعم الطالبات الكثرات.</li> </ul>				
<p><b>وضّح ما يلي:</b></p> <p>13- لماذا تم اختيار هذا المصدر للمقارنة المرجعية الداخلية؟</p> <ul style="list-style-type: none"> <li>❖ لكون برنامج الدراسات الاسلامية اقرب الى برنامج رياض الاطفال.</li> </ul> <p>14- كيف تم احتساب مستوى الأداء المرجعي الداخلي (المقارنة المرجعية الداخلية)؟</p> <ul style="list-style-type: none"> <li>❖ (مجموع متوسطات الاستجابات على فقرات الاستبيان/ عدد فقرات الاستبيانx100).</li> </ul> <p>15- اسم الجهة التي تم اختيارها للمقارنة المرجعية الداخلية:</p> <ul style="list-style-type: none"> <li>❖ برنامج الدراسات الاسلامية.</li> </ul>				

## التمثيل البياني لمؤشر (الكود): P5.6



## ( المعيار السادس ) مصادر التعلم

### مؤشر (الكود): S.6.3

مؤشر الأداء الرئيس: تقييم المستفيدين للمكتبة الرقمية. (المتوسط العام لمعدل أو درجة مناسبة المكتبة الرقمية متضمنا:

(أ) سهولة الدخول على المواقع الإلكترونية (أنت) (ب) توفر استخدام قواعد البيانات الإلكترونية (ج) إمكانية دخول المستخدمين (د) التدريب على مهارات استخدام المكتبة (هـ) أي مؤشرات أخرى لجودة الخدمات وذلك باستخدام استبيان سنوي خماسي).

رقم مؤشر الأداء في وثيقة المركز: S.6.3

رقم مؤشر الأداء لدى البرنامج :

الأداء الفعلي	الأداء المأمول	الأداء المرجعي الداخلي (الدراسات الإسلامية) 1439-1438	الأداء المرجعي الخارجي (المقارنة المرجعية الخارجية)	الأداء المأمول
1439-1438	1439-1438	1439-1438	1440-1439	1440-1439
%75	%80	%75	لم تتم المقارنة	%85

**التحليل (اكتب نقاط القوة والتوصيات):**

**نقاط القوة :**

❖ وجود مكتبة رقمية حديثة وبها كافة الخدمات المطلوبة.

**نقاط الضعف :**

❖ مستوى الاداء الفعلي (75%) اقل من المستهدف بالخطة (80%) ويرجع ذلك الى تدني وعي المستفيدين باستخدام المكتبة الرقمية.

**توصيات التحسين :**

❖ تم رفع المستهدف الى 85%.

❖ عقد دورات تدريبية لزيادة وعي المستخدمين بكيفية استخدام المكتبة الرقمية

وضّح ما يلي:

1- لماذا تم اختيار هذا المصدر للمقارنة المرجعية الداخلية؟

❖ لكون برنامج الدراسات الاسلامية اقرب الى برنامج رياض الاطفال.

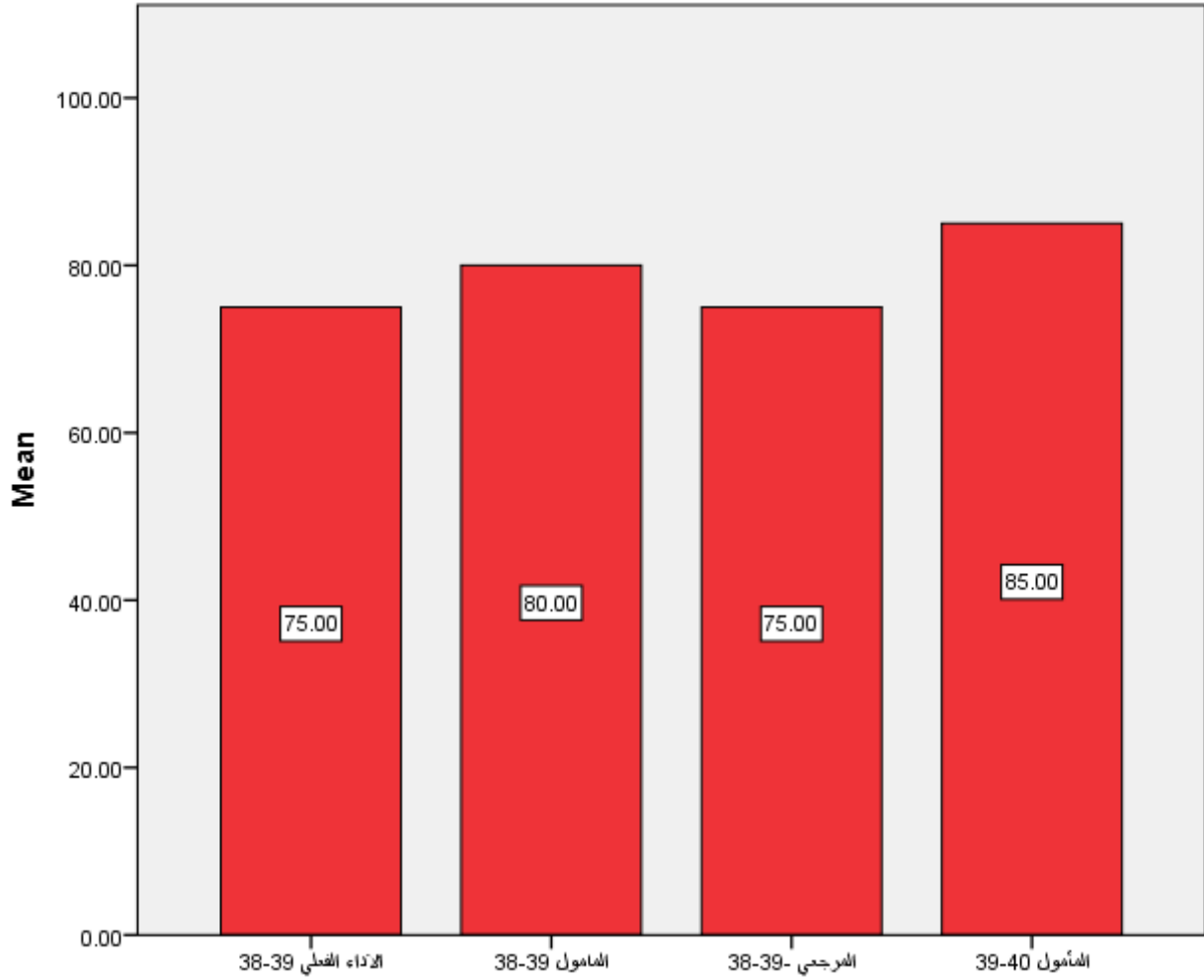
2- كيف تم احتساب مستوى الأداء المرجعي الداخلي (المقارنة المرجعية الداخلية)؟

❖ (مجموع متوسطات الاستجابات على فقرات الاستبيان/ عدد فقرات الاستبيانx100).

3- اسم الجهة التي تم اختيارها للمقارنة المرجعية الداخلية:

❖ برنامج الدراسات الاسلامية.

### عرض بياني للبيانات (مؤشر : S.6.3)





## مؤشر (الكود): p.6.4

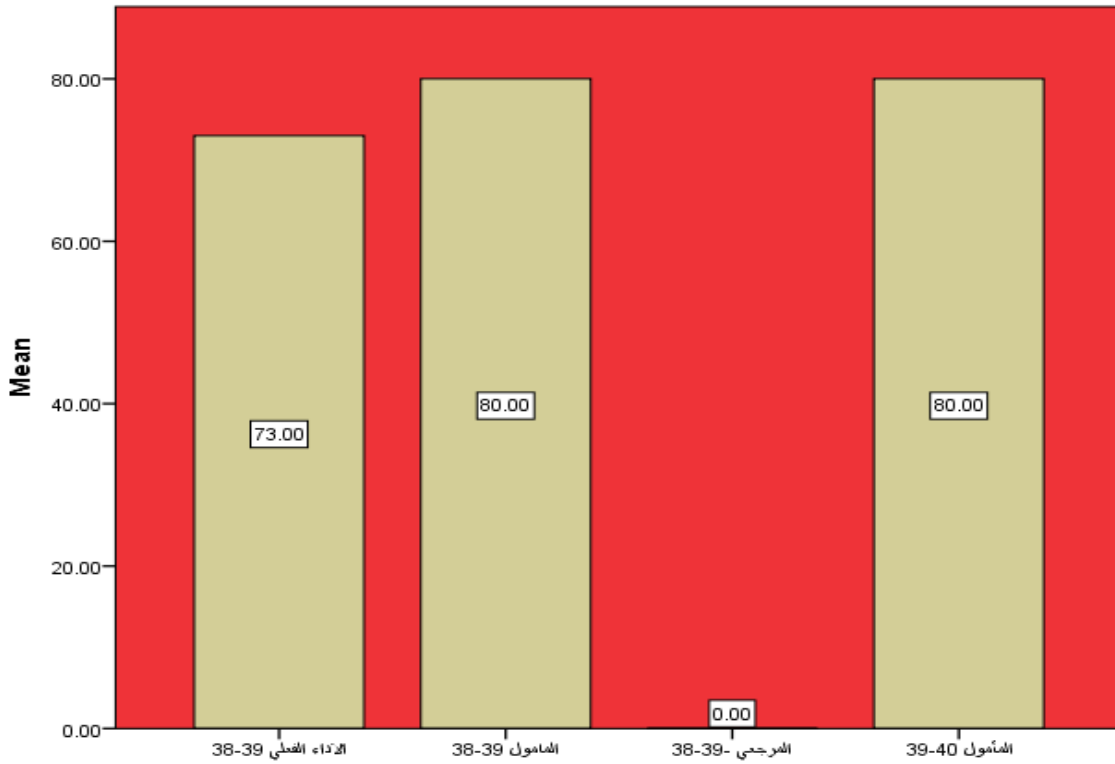
<p>مؤشر الأداء الرئيس: نسبة رضا الطالبات عن كفاية وكفاءة مصادر التعلم والمرافق والتجهيزات والخدمات التعليمية المقدمة لهن رقم مؤشر الأداء في وثيقة المركز: S.6.4 رقم مؤشر الأداء لدى البرنامج :</p>				
الأداء المأمول 1440-1439	الأداء المرجعي الخارجي (المقارنة المرجعية الخارجية)	الأداء المرجعي الداخلي (الدراسات الاسلامية) 1439-1438	الأداء المأمول 1439-1438	الأداء الفعلي 1439-1438
%80	لم تتم المقارنة	لم تتم المقارنة	%80	%73
<p>التحليل (اكتب نقاط القوة والتوصيات):</p> <p><b>نقاط القوة :</b></p> <p>❖ وجود مكتبة رقمية حديثة وبها كافة الخدمات المطلوبة والمتاحة للمستخدمين .</p> <p><b>نقاط الضعف :</b></p> <p>❖ مستوى الاداء الفعلي(62%) اقل من المستهدف بالخطة(80%) مما يشير الى انخفاض مستوى رضا الطالبات عن كفاءة وكفاية مصادر التعلم والمرافق والتجهيزات .</p> <p><b>توصيات التحسين :</b></p> <p>❖ مخاطبة الجهات ذات العلاقة بتحسين كفاءة وكفاية مصادر التعلم والمرافق والتجهيزات والخدمات المقدمة للطالبات...</p> <p>وضّح ما يلي:</p> <p>1- ماذا تم اختيار هذا المصدر للمقارنة المرجعية الداخلية؟</p> <p>❖ لكون برنامج الدراسات الاسلامية اقرب الى برنامج رياض الاطفال.</p>				

2- كيف تم احتساب مستوى الأداء المرجعي الداخلي (المقارنة المرجعية الداخلية)؟

❖ (مجموع متوسطات الاستجابات على فقرات الاستبيان/ عدد فقرات الاستبيانx100).

3- اسم الجهة التي تم اختيارها للمقارنة المرجعية الداخلية: برنامج الدراسات الاسلامية.

### عرض بياني للبيانات (مؤشر : p.6.4)



## مؤشر (الكود): S.p.5

مؤشر الأداء الرئيس: نسبة رضا الطالبات عن كفاية وكفاءة المرافق والتجهيزات والخدمات التعليمية المقدمة لهن

رقم مؤشر الأداء في وثيقة المركز: S.6.5

رقم مؤشر الأداء لدى البرنامج :

الأداء المأمول 1440-1439	الأداء المرجعي الخارجي (المقارنة المرجعية الخارجية)	الأداء المرجعي الداخلي (الدراسات الاسلامية) 1439-1438	الأداء المأمول 1439-1438	الأداء الفعلي 1439-1438
%80	لم تتم المقارنة	لم تتم المقارنة	%80	%65

**التحليل (اكتب نقاط القوة والتوصيات):**

**نقاط القوة :**

❖ وجود مكتبة رقمية حديثة وبها كافة الخدمات المطلوبة.

**نقاط الضعف :**

❖ مستوى الاداء الفعلي لم يحقق مستوى الاداء الفعلي و أقل من المرجعي الداخلي.

**توصيات التحسين :**

❖ مخاطبة الجهات ذات العلاقة بتحسين كفاءة وكفاية المرافق والتجهيزات.  
والخدمات المقدمة للطالبات...

وضّح ما يلي:

1- ماذا تم اختيار هذا المصدر للمقارنة المرجعية الداخلية؟

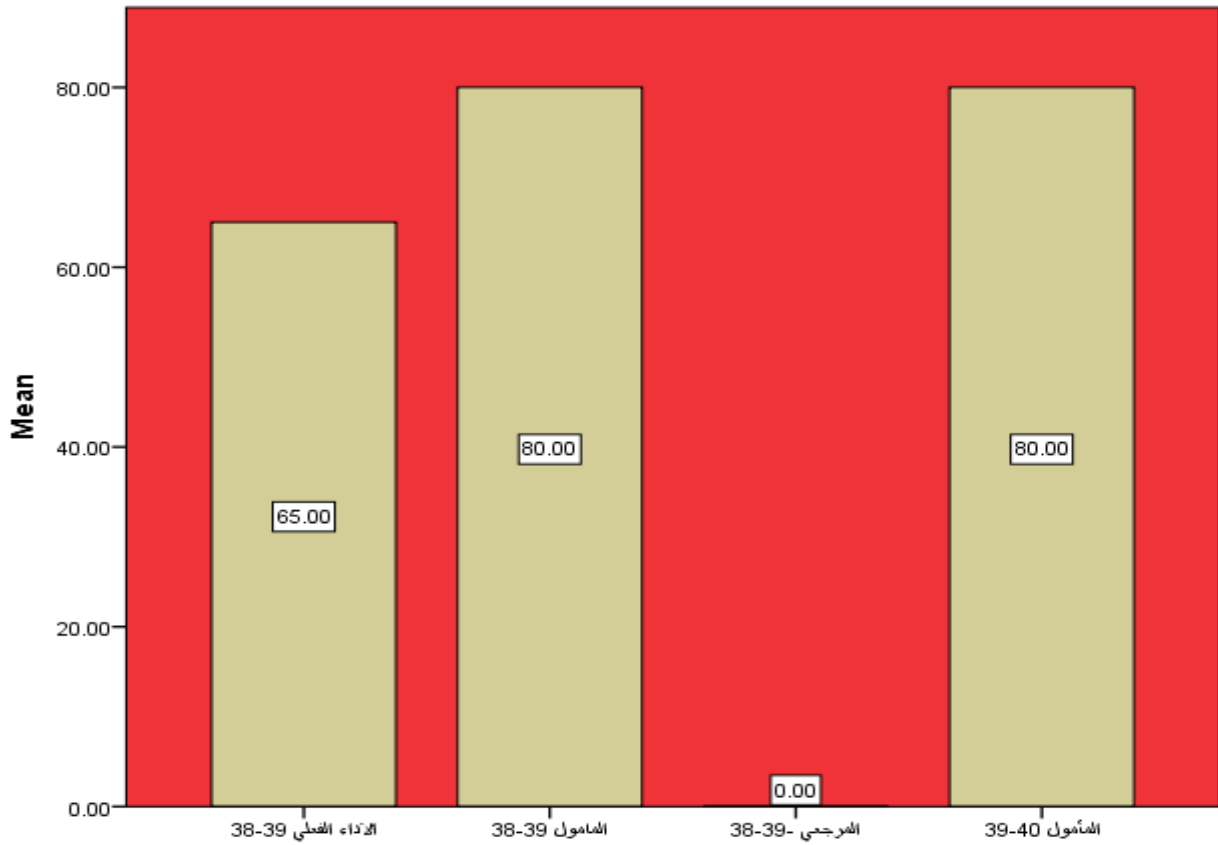
❖ لكون برنامج الدراسات الاسلامية اقرب الى برنامج رياض الاطفال.

2- كيف تم احتساب مستوى الأداء المرجعي الداخلي (المقارنة المرجعية الداخلية)؟

❖ (مجموع متوسطات الاستجابات على فقرات الاستبيان / عدد فقرات الاستبيان x 100).

3- اسم الجهة التي تم اختيارها للمقارنة المرجعية الداخلية. برنامج الدراسات الاسلامية.

### عرض بياني للبيانات (مؤشر : p.6.5)



## ( المعيار السابع ) المرافق والتجهيزات

### مؤشر (الكود): S7.1

مؤشر الأداء الرئيس: تقييم المستخدمين للخدمات المقدمة في مجال تكنولوجيا المعلومات (متوسط التقييم العام لمعدل الكفاية "المناسبة" باستخدام استبيان سنوي خماسي (أ) توفر تكنولوجيا المعلومات (ب) المواقع الالكترونية (ج) خدمات التعلم الإلكتروني (د) أمن تكنولوجيا المعلومات (هـ) الصيانة للبرامج "سوفت وير" والأجهزة ذات الصلة "هاردوير" (و) صلاحية الدخول والاستخدام (ز) تحديث للبرامج "سوفت وير" والأجهزة ذات الصلة "هاردوير")

رقم مؤشر الأداء في وثيقة المركز: S7.1

رقم مؤشر الأداء لدى البرنامج :

الأداء الفعلي	الأداء المأمول	الأداء المرجعي الداخلي (الدراسات الإسلامية)	الأداء المرجعي الخارجي (المقارنة المرجعية الخارجية)	الأداء المأمول
1439-1438	1439-1438	1439-1438	(المقارنة المرجعية الخارجية)	1440-1439
لم يتم المقياس	%60	لا يوجد	لا يوجد	%60

التحليل (اكتب نقاط القوة والتوصيات):

نقاط القوة :

❖ تم تحديد المستهدف بـ %60

نقاط الضعف :

❖ لم يتم القياس للمؤشر

توصيات التحسين :

❖ سيتم قياس الاداء ضمن خطة البرنامج للعام الحالي.

وضّح ما يلي:

1- لماذا تم اختيار هذا المصدر للمقارنة المرجعية الداخلية؟

❖ لكون برنامج الدراسات الاسلامية اقرب الى برنامج رياض الاطفال.

2- كيف تم احتساب مستوى الأداء المرجعي الداخلي (المقارنة المرجعية الداخلية)؟

❖ لا يوجد

3- اسم الجهة التي تم اختيارها للمقارنة المرجعية الداخلية:

❖ برنامج الدراسات الاسلامية.

## مؤشر (الكود): S7.3

مؤشر الأداء الرئيس: تقييم المستفيدين للمرافق والتجهيزات: (أ) الفصول الدراسية (ب) المعامل (ج) دورات المياه (من حيث الصيانة والنظافة) (د) الأمن (هـ) مواقف السيارات وإمكانية استخدامها (و) السلامة (وسائل الإطفاء، الإسعافات الأولية، نظم الإنذار، تأمين المواد الكيماوية) (ز) تجهيزات المعاقين وذوي الاحتياجات الخاصة (الأرصفة المنحدرة، المصاعد، تجهيزات دورات المياه) (ك) المرافق والتجهيزات الرياضية.

رقم مؤشر الأداء في وثيقة المركز: S7.3

رقم مؤشر الأداء لدى البرنامج :

الأداء الفعلي	الأداء المأمول	الأداء المرجعي الداخلي (الدراسات الإسلامية)	الأداء المرجعي الخارجي (المقارنة المرجعية الخارجية)	الأداء المأمول
1439-1438	1439-1438	1439-1438	1439-1438	1439-1438
%73	%90	%56	لا يوجد	%90

### التحليل (اكتب نقاط القوة والتوصيات):

#### نقاط القوة :

- ❖ وجود مكتبة رقمية مميزة وبها كافة الخدمات
- ❖ وجود مرافق وتجهيزات مختلفة ينقصها بعض الاهتمام والصيانة.

#### نقاط الضعف :

المؤشرات التي لم تحقق المستهدف وأقل من القيمة المرجعية :

تقييم المستفيدين للمرافق والتجهيزات: (أ) الفصول الدراسية (ب) المعامل (ج) دورات المياه (من حيث الصيانة والنظافة) (د) الأمن (هـ) مواقف السيارات وإمكانية استخدامها (و) السلامة (وسائل الإطفاء، الإسعافات الأولية، نظم الإنذار، تأمين المواد الكيماوية) (ز) تجهيزات المعاقين وذوي الاحتياجات الخاصة (الأرصفة المنحدرة، المصاعد،

تجهيزات دورات المياه(ك) المرافق والتجهيزات الرياضية .

حققت 62% وهي اقل من النسبة المستهدفة 90% وأقل من مستوى الأداء المرجعي الداخلي لبرنامج الدراسات  
الاسلامية 65%.

### توصيات التحسين :

❖ سوف يسعى البرنامج إلى مخاطبة الجهات المسؤولة لتوفير التجهيزات اللازمة للوصول الى المستهدف .

وضّح ما يلي:

4- لماذا تم اختيار هذا المصدر للمقارنة المرجعية الداخلية؟

❖ لكون برنامج الدراسات الاسلامية اقرب الى برنامج رياض الاطفال.

5- كيف تم احتساب مستوى الأداء المرجعي الداخلي (المقارنة المرجعية الداخلية)؟

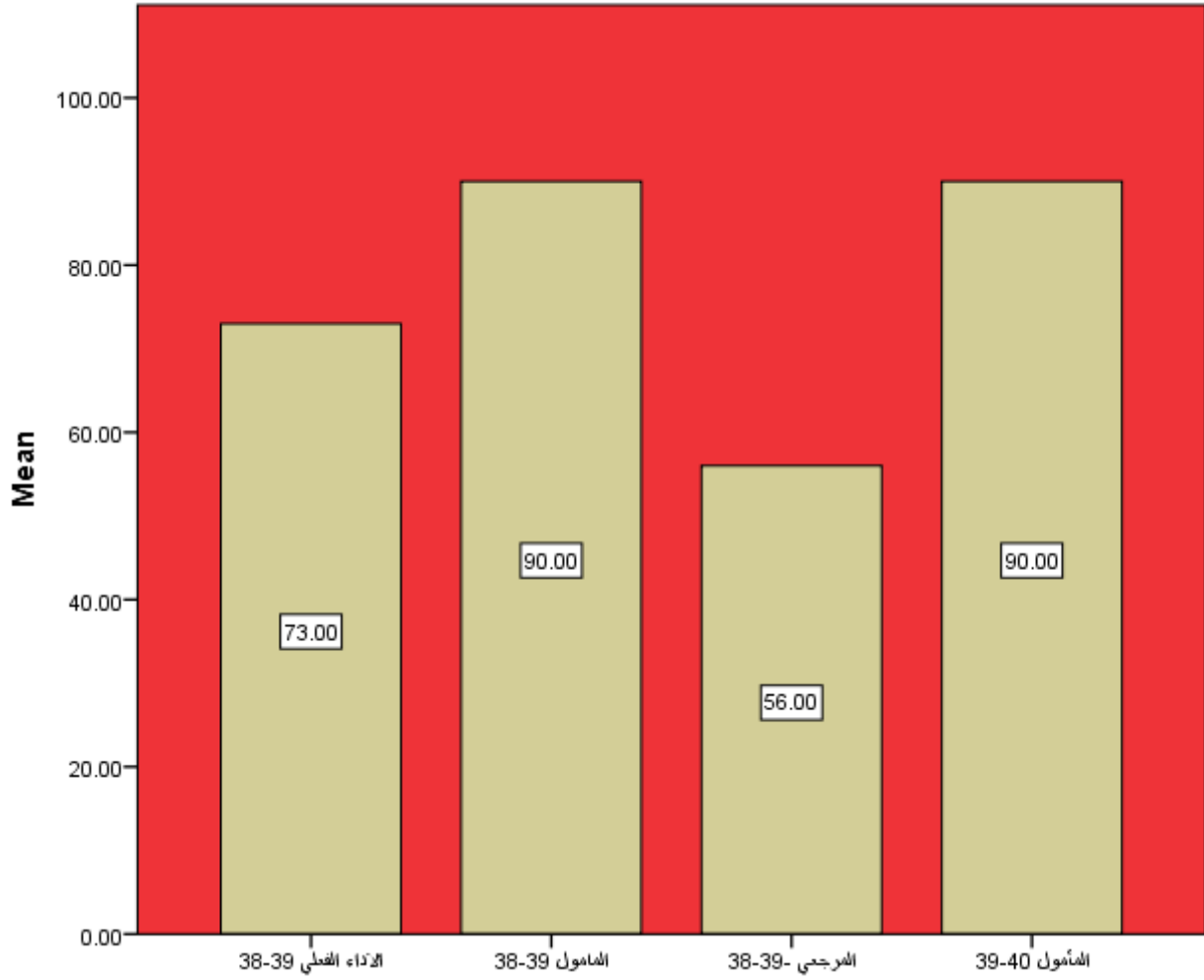
❖ (مجموع متوسطات الاستجابات على فقرات الاستبيان/ عدد فقرات الاستبيان\*100).

6- اسم الجهة التي تم اختيارها للمقارنة المرجعية الداخلية

: برنامج الدراسات الاسلامية.



## عرض بياني للبيانات (مؤشر: S7.3)



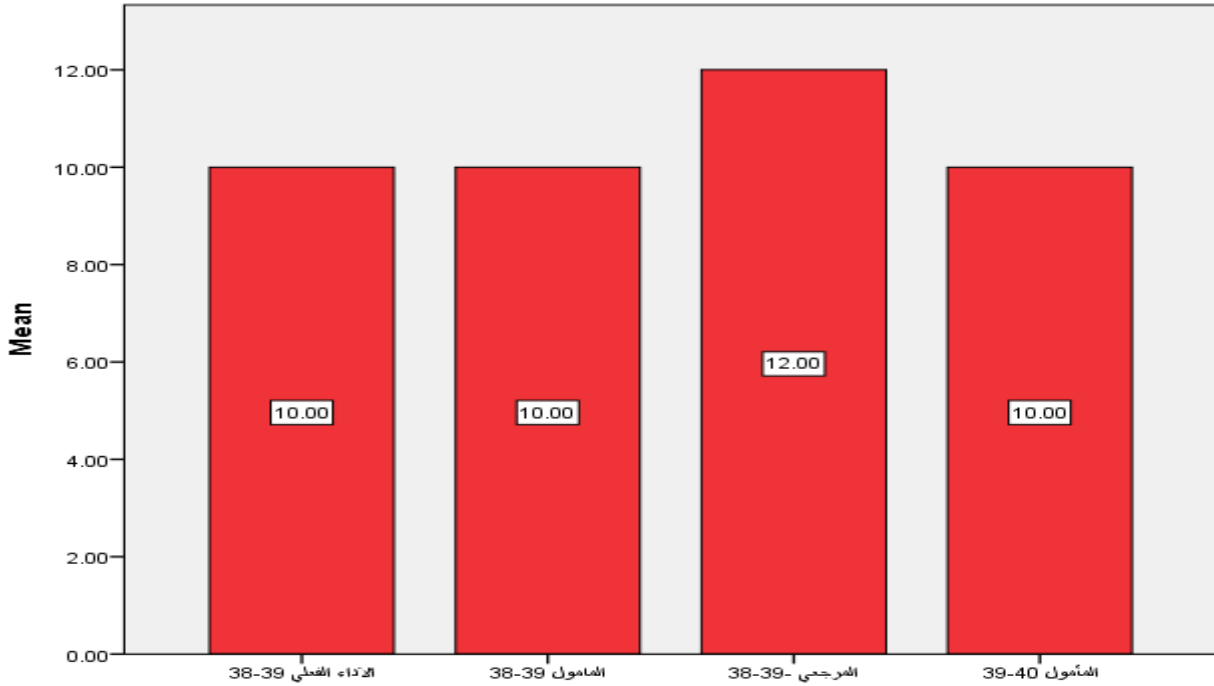
## ( المعيار التاسع ) إجراءات التوظيف

### مؤشر (الكود) : S9.1

<p>مؤشر الأداء الرئيس: نسبة أعضاء هيئة التدريس الذين غادروا في العام السابق لأسباب غير الوصول لسن التقاعد.</p> <p>رقم مؤشر الأداء في وثيقة المركز: S9.1</p> <p>رقم مؤشر الأداء لدى البرنامج :</p>				
الأداء المأمول 1440-1439	الأداء المرجعي الخارجي (المقارنة المرجعية الخارجية)	الأداء المرجعي الداخلي (الدراسات الاسلامية) 1439-1438	الأداء المأمول 1439-1438	الأداء الفعلي 1439-1438
%10	لم تتم المقارنة	%12	%10	%10
<p><b>التحليل (اكتب نقاط القوة والتوصيات):</b></p> <p><b>نقاط القوة :</b></p> <p>❖ نسبة أعضاء هيئة التدريس الذين غادروا البرنامج 10% وهي ضمن النسبة المقبولة المستهدفة وأقل من نسبة الاداء المرجعي الداخلي في برنامج الدراسات الاسلامية ،</p> <p><b>نقاط الضعف :</b></p> <p>❖ لا توجد :</p> <p><b>توصيات التحسين.</b></p> <p>❖ سوف يسعى البرنامج لعمل خطة لتشجيع أعضاء هيئة التدريس بعدم مغادرة البرنامج..</p> <p style="text-align: right;">وضَّح ما يلي:</p> <p>1- لماذا تم اختيار هذا المصدر للمقارنة المرجعية الداخلية؟</p>				

- ❖ لكون برنامج الدراسات الإسلامية اقرب الى برنامج رياض الاطفال.
- ❖ 2- كيف تم احتساب مستوى الأداء المرجعي الداخلي (المقارنة المرجعية الداخلية)؟
- ❖ عدد أعضاء هيئة التدريس الذين غادروا في العام السابق لأسباب غير الوصول لسن التقاعد/ اجمالي اعضاء هيئة التدريس  $100 \times$ :
- ❖ 3- اسم الجهة التي تم اختيارها للمقارنة المرجعية الداخلية.
- ❖ برنامج الدراسات الإسلامية

## عرض بياني للبيانات (مؤشر : S9.1)



## مؤشر (الكود) : S9.2

مؤشر الأداء الرئيس: نسبة أعضاء هيئة التدريس المشاركون في أنشطة التطوير المهني خلال العام السابق.

رقم مؤشر الأداء في وثيقة المركز: S9.2

رقم مؤشر الأداء لدى البرنامج :

الأداء المأمول 1440-1439	الأداء المرجعي الخارجي (المقارنة المرجعية الخارجية)	الأداء المرجعي الداخلي (الدراسات الاسلامية) 1439-1438	الأداء المأمول 1439-1438	الأداء الفعلي 1439-1438
%100	لا يوجد	%100	%100	%100

### التحليل (اكتب نقاط القوة والتوصيات):

#### نقاط القوة :

- ❖ المؤشر حقق المستهدف والمرجعي الداخلي ويعزى ذلك الى مشاركة جميع الاعضاء في أنشطة التطوير المهني .

#### نقاط الضعف :

- ❖ لا توجد

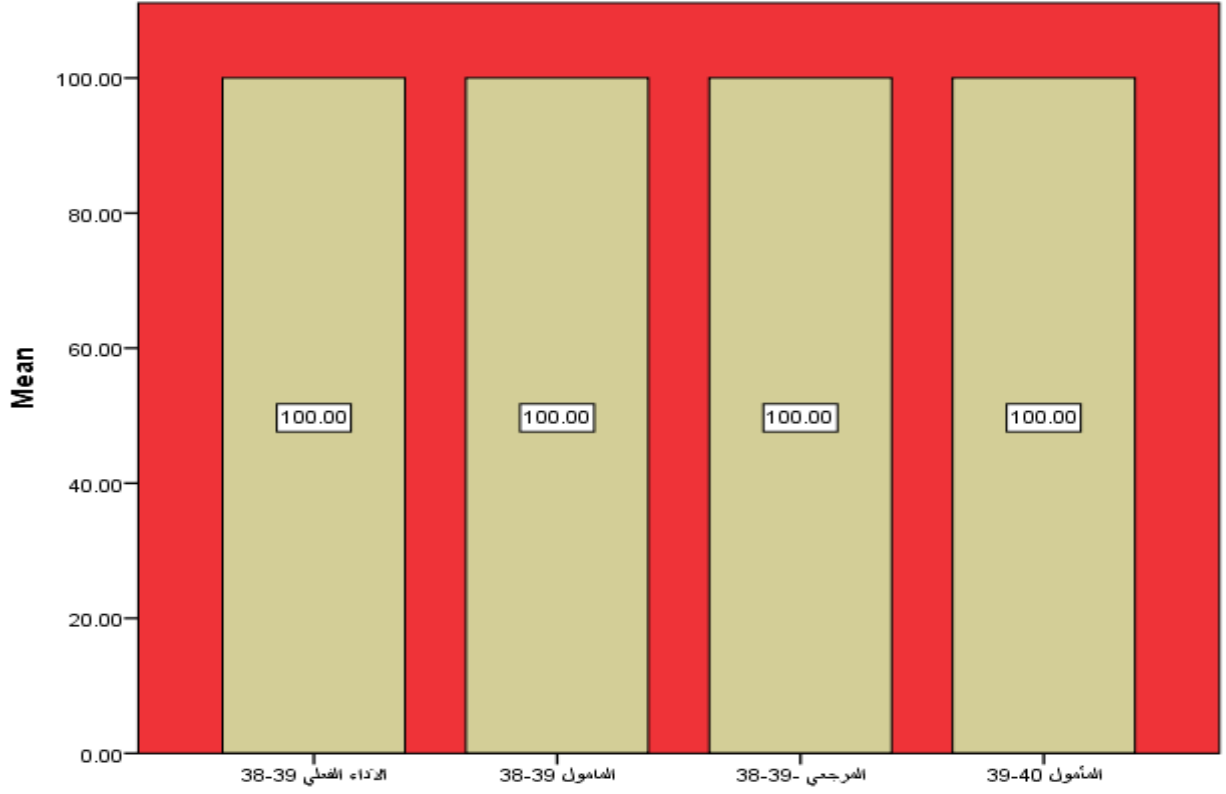
#### توصيات التحسين :

- ❖ تعزيز مستوى الاداء للحفاظ عليه واستمراره ضمن خطة التحسين .

#### وضّح ما يلي:

- 1- لماذا تم اختيار هذا المصدر للمقارنة المرجعية الداخلية؟  
❖ لكون برنامج الدراسات الاسلامية اقرب الى برنامج رياض الاطفال.
- 2- كيف تم احتساب مستوى الأداء المرجعي الداخلي (المقارنة المرجعية الداخلية)؟  
❖ (عدد اعضاء هيئة التدريس المشاركين في أنشطة الجودة بالقسم / الاجمالي العام لأعضاء هيئة التدريس \* 100).
- 3- اسم الجهة التي تم اختيارها للمقارنة المرجعية الداخلية: برنامج الدراسات الاسلامية.

## عرض بياني للبيانات (مؤشر : S9.2)



## ( المعيار العاشر ) البحث العلمي

### مؤشر (الكود) : S10.1

مؤشر الأداء الرئيس: عدد الأبحاث المنشورة في مجلات محكمة في العام السابق لكل أعضاء هيئة التدريس من ذوي الدوام الكامل

رقم مؤشر الأداء في وثيقة المركز: S10.1

رقم مؤشر الأداء لدى البرنامج :

الأداء الفعلي	الأداء المأمول	الأداء المرجعي الداخلي (الدراسات الإسلامية)	الأداء المرجعي الخارجي (المقارنة المرجعية الخارجية)	الأداء المأمول
1439-1438	1439-1438	1439-1438	(المقارنة المرجعية الخارجية)	1440-1439
%25	%50	%60	لم تتم المقارنة	%50
(20- 5)	(20-10)	(35=21)		(20-10)

### التحليل (اكتب نقاط القوة والتوصيات):

عدد الأبحاث المنشورة في مجلات محكمة في العام السابق لكل أعضاء هيئة التدريس من ذوي الدوام الكامل هي ( 5 -20 ) وبنسبة 25% وهي أقل من المناظر ببرنامج الدراسات الإسلامية البالغ ((35=21)) بنسبة 50% ، ويعزى ذلك الى انشغال أعضاء هيئة التدريس بأعباء التدريس والجودة وخدمة المجتمع والنشاطات المتعلقة بوحدات الكلية لكون القسم يقدم خدماته لكل اقسام الكلية .

### نقاط القوة :

وجود ابحاث منشورة لأعضاء هيئة التدريس في مجلات محكمة.

### نقاط الضعف :

مستوى الاداء الفعلي أقل من الاداء المستهدف والاداء المرجعي الداخلي.

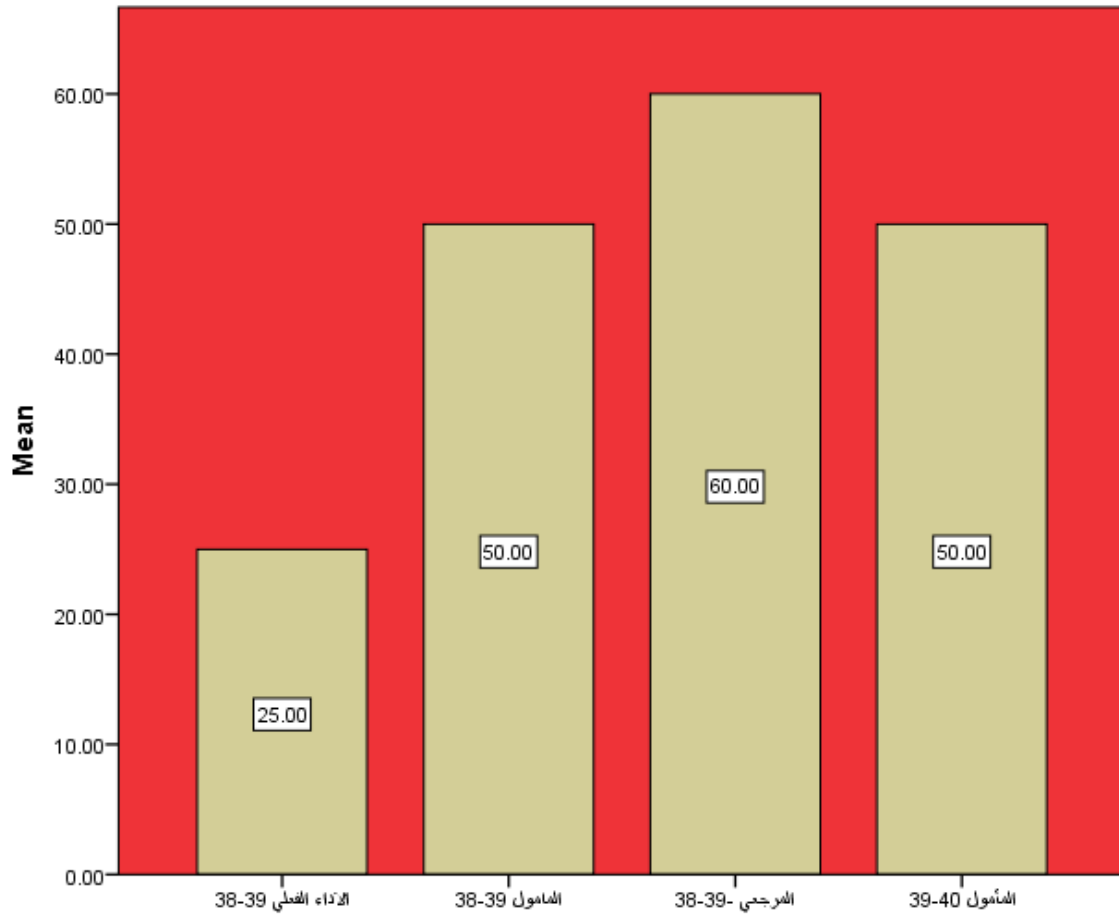
### توصيات التحسين :

حث أعضاء هيئة التدريس على نشر المزيد من الأبحاث العلمية في مجالات علمية محكمة .ضمن خطة البرنامج.  
التخفيف من اعباء الجودة والنشاطات الاخرى بما يسمح للأعضاء زيادة البحوث العلمية لبلوغ المستهدف.

### وضّح ما يلي:

- 1- لماذا تم اختيار هذا المصدر للمقارنة المرجعية الداخلية؟
  - ❖ لكون برنامج الدراسات الاسلامية برنامج أدبي رياض الاطفال.
- 2- كيف تم احتساب مستوى الأداء المرجعي الداخلي (المقارنة المرجعية الداخلية)؟
  - ❖ ( عدد الأبحاث المنشورة في مجلات محكمة في العام السابق / الاجمالي العام لأعضاء هيئة التدريس \* 100).
- 3- اسم الجهة التي تم اختيارها للمقارنة المرجعية الداخلية.
  - ❖ الدراسات الاسلامية

## مؤشر (الكود) : S10.1





## مؤشر (الكود): S10.2

مؤشر الأداء الرئيس: عدد الاستشهادات في المجلات العلمية المحكمة لكل أعضاء هيئة التدريس من ذوي الدوام الكامل.

رقم مؤشر الأداء في وثيقة المركز: S10.2

رقم مؤشر الأداء لدى البرنامج :

الأداء المأمول 1440-1439	الأداء المرجعي الخارجي (المقارنة المرجعية الخارجية)	الأداء المرجعي الداخلي (الدراسات الاسلامية) 1439-1438	الأداء المأمول 1439-1438	الأداء الفعلي 1439-1438
%30	لم تتم المقارنة	لم تتم المقارنة	%30	%20

### التحليل (اكتب نقاط القوة والتوصيات):

#### نقاط القوة :

- ❖ توجد إستشهادات في مجلات علمية محكمة لأساتذة بدرجة استاذ واستاذ مشارك .

#### نقاط الضعف :

- ❖ مستوى الاداء الفعلي أقل من المستهدف ويرجع ذلك الى انخفاض نسبة النشر في المجلات العلمية المحكمة. وانشغال الاعضاء بأعباء زائدة في الجودة .
- ❖ لا توجد بيانات لمستوى الاداء المرجعي الداخلي لإجراء المقارنة.

#### توصيات التحسين :

- ❖ حث اعضاء هيئة التدريس على زيادة النشاط البحثي والنشر في مجلات علمية محكمة واسعة الانتشار (معامل تأثير قوي).

#### وضّح ما يلي:

1- لماذا تم اختيار هذا المصدر للمقارنة المرجعية الداخلية؟

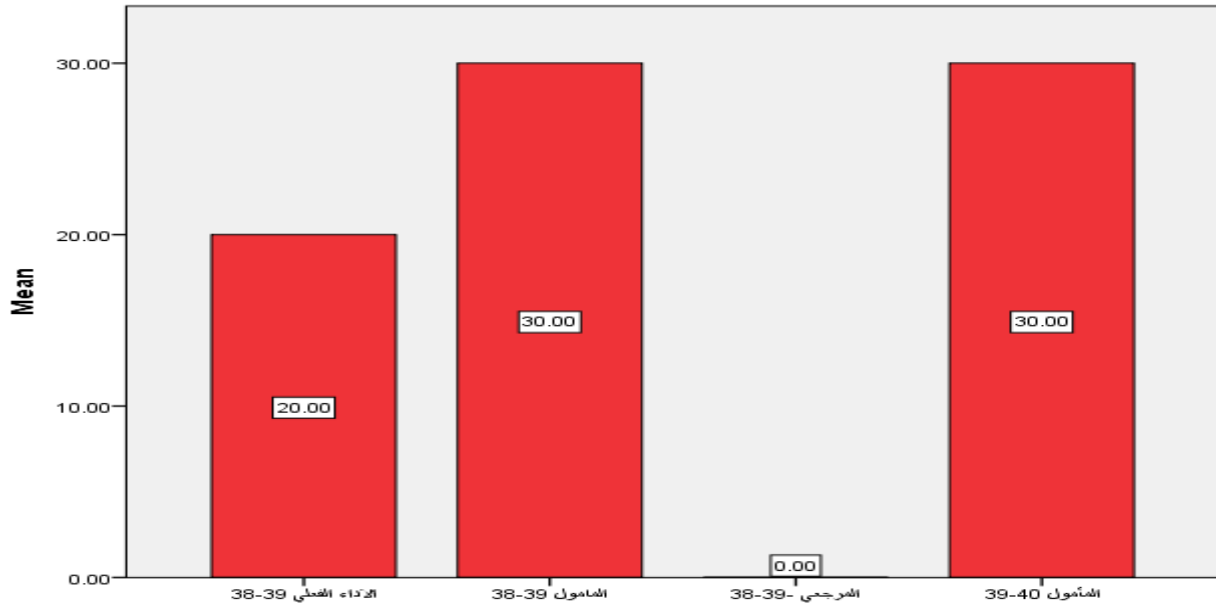
❖ لكون برنامج الدراسات الاسلامية برنامج أدبي رياض الاطفال.

2-كيف تم احتساب مستوى الأداء المرجعي الداخلي (المقارنة المرجعية الداخلية)؟

❖ عدد الاستشهادات في المجالات العلمية المحكمة لكل أعضاء هيئة التدريس من ذوي الدوام الكامل/ الاجمالي العام لأعضاء هيئة التدريس \* 100).

3-اسم الجهة التي تم اختيارها للمقارنة المرجعية الداخلية.برنامج الدراسات الاسلامية

### مؤشر (الكود): S10. 2



## مؤشر (الكود) : S10.3

<p>مؤشر الأداء الرئيس: نسبة أعضاء هيئة التدريس من ذوي الدوام الكامل الذين لديهم على الأقل بحث علمي واحد منشور في مجلة محكمة، وذلك في العام السابق.</p> <p>رقم مؤشر الأداء في وثيقة المركز: S10.3</p> <p>رقم مؤشر الأداء لدى البرنامج :</p>				
الأداء المأمول 1440-1439	الأداء المرجعي الخارجي (المقارنة المرجعية الخارجية)	الأداء المرجعي الداخلي (الدراسات الإسلامية) 1439-1438	الأداء المأمول 1439-1438	الأداء الفعلي 1439-1438
%35	لم تتم المقارنة	%47	%30	%22
<p><b>التحليل (اكتب نقاط القوة والتوصيات):</b></p> <p><b>ثالثا: نقاط القوة :</b></p> <p>❖ وجود اعضاء هيئة تدريس لديهم أبحاث علمية منشورة في مجلات محكمة خلال العام السابق.</p> <p><b>رابعا : نقاط الضعف :</b></p> <p>❖ الاداء الفعلي 22% اقل من المستهدف 30% والمرجعي 47% ويرجع ذلك الى انشغال اعضاء هيئة التدريس بأعمال الجودة والنشاطات المجتمعية والمشاريع التطويرية.</p> <p><b>خامسا : توصيات التحسين :</b></p> <p>❖ حث اعضاء هيئة التدريس على انجاز المزيد من البحوث العلمية.</p> <p>❖ تخفيف الاعباء المتعلقة بأنشطة الجودة لبلوغ المستهدف في البحث العلمي.</p>				
<p><b>وضّح ما يلي:</b></p> <p>1- لماذا تم اختيار هذا المصدر للمقارنة المرجعية الداخلية؟</p>				

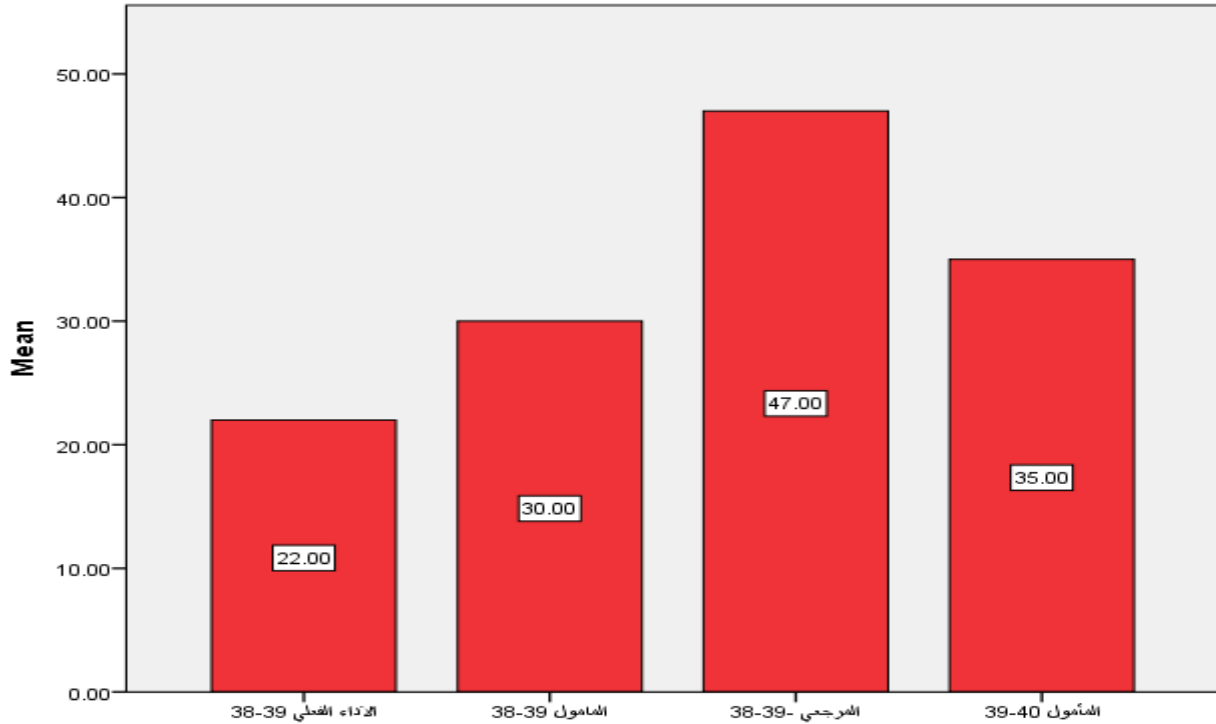
❖ لكون برنامج الدراسات الإسلامية برنامج أدبي رياض الأطفال.

2- كيف تم احتساب مستوى الأداء المرجعي الداخلي (المقارنة المرجعية الداخلية)؟

❖ عدد أعضاء هيئة التدريس من ذوي الدوام الكامل الذين لديهم على الأقل بحث علمي واحد منشور في مجلة محكمة، وذلك في العام السابق // الاجمالي العام لأعضاء هيئة التدريس \* (100).

3- اسم الجهة التي تم اختيارها للمقارنة المرجعية الداخلية: برنامج الدراسات الإسلامية

### عرض بياني للبيانات (مؤشر : S10.3)



## مؤشر (الكود) : S10.4

<p>مؤشر الأداء الرئيس: عدد الأبحاث أو التقارير التي قدمت في مؤتمرات أكاديمية خلال العام السابق وذلك لكل أعضاء هيئة التدريس ذوي الدوام الكامل.</p> <p>رقم مؤشر الأداء في وثيقة المركز: S10.4</p> <p>رقم مؤشر الأداء لدى البرنامج :</p>				
الأداء المأمول 1440-1439	الأداء المرجعي الخارجي (المقارنة المرجعية الخارجية)	الأداء المرجعي الداخلي (الدراسات الإسلامية) 1439-1438	الأداء المأمول 1439-1438	الأداء الفعلي 1439-1438
%25	لا يوجد	%14	%25	%13
<p><b>التحليل (اكتب نقاط القوة والتوصيات):</b></p> <p><b>ثالثا: نقاط القوة :</b></p> <p>❖ وجود مشاركات علمية لبعض أعضاء هيئة التدريس في مؤتمرات داخلية وخارجية.</p> <p><b>رابعا : نقاط الضعف :</b></p> <p>❖ عدد الأبحاث أو التقارير التي قدمت في مؤتمرات أكاديمية خلال العام السابق وذلك لكل أعضاء هيئة التدريس ذوي الدوام الكامل. (13%) وهي أقل من المستهدف والاداء المرجعي الداخلي في برنامج الدراسات الإسلامية (14%) ويرجع ذلك الى انشغال الاعضاء بأعباء زائدة في أنشطة الجودة.</p> <p><b>خامسا : توصيات التحسين :</b></p> <p>❖ حث الاعضاء تقديم المزيد من الابحاث والتقارير في مؤتمرات علمية داخلية وخارجية.</p> <p>❖ تخفيف الاعباء المتعلقة بأنشطة الجودة لبلوغ المستهدف في البحث العلمي.</p>				
<p>وضّح ما يلي:</p> <p>1- لماذا تم اختيار هذا المصدر للمقارنة المرجعية الداخلية؟</p>				

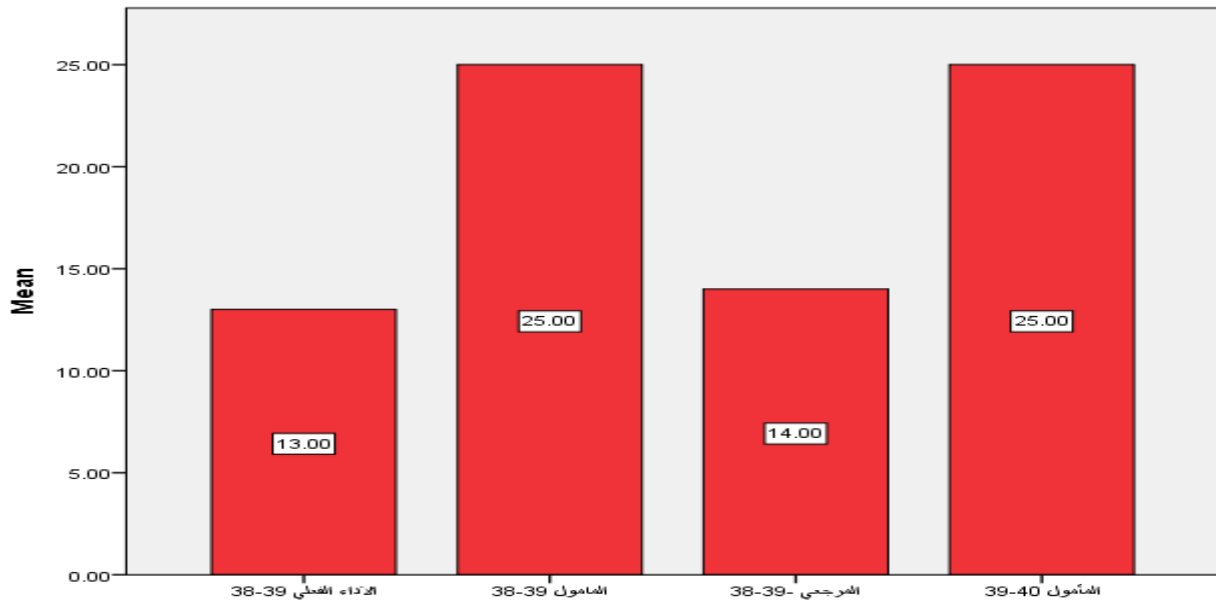
❖ لكون برنامج الدراسات الإسلامية برنامج أدبي رياض الأطفال.

2- كيف تم احتساب مستوى الأداء المرجعي الداخلي (المقارنة المرجعية الداخلية)؟

❖ عدد الأبحاث أو التقارير التي قدمت في مؤتمرات أكاديمية خلال العام السابق وذلك لكل أعضاء هيئة التدريس ذوي الدوام الكامل/ الاجمالي العام لأعضاء هيئة التدريس (100 x)

3- اسم الجهة التي تم اختيارها للمقارنة المرجعية الداخلية: برنامج الدراسات الإسلامية  
برنامج أدبي رياض الأطفال

### عرض بياني للبيانات (مؤشر : S10.4)



## ( المعيار الحادي عشر ) الخدمات المجتمعية

### مؤشر (الكود): S11.1

<p>مؤشر الأداء الرئيس: نسبة أعضاء هيئة التدريس ومن في حكمهم من ذوي الدوام الكامل المشاركين في أنشطة الخدمة المجتمعية.</p> <p>رقم مؤشر الأداء في وثيقة المركز: S11.1</p> <p>رقم مؤشر الأداء لدى البرنامج :</p>				
الأداء المأمول 1440-1439	الأداء المرجعي الخارجي (المقارنة المرجعية الخارجية)	الأداء المرجعي الداخلي (الدراسات الإسلامية) 1439-1438	الأداء المأمول 1439-1438	الأداء الفعلي 1439-1438
%100	لم يتم القياس	%50	%100	%95

**التحليل (اكتب نقاط القوة والتوصيات):**

**نقاط القوة :**

- ❖ نسبة أعضاء هيئة التدريس ومن في حكمهم من ذوي الدوام الكامل المشاركين في أنشطة الخدمة المجتمعية. (95%) وهي تقترب من المستهدف وأعلى بكثير مقارنةً بالمناظر الداخلي لها بقسم الدراسات الإسلامية البالغة 50%. ويرجع ذلك الى:
- 1. كون معظم أنشطة خدمة المجتمع تتركز في مجال التربية.
- 2. وجود خطة مشاركة مجتمعية مميزة ومعتمدة من بداية العام الدراسي.

**نقاط الضعف :**

- ❖ لا توجد

**توصيات التحسين .**

- ❖ سيتم رفع المستهدف الجديد الى 100%.
- ❖ تعزيز وتشجيع مشاركة جميع الاعضاء في خدمة المجتمع ضمن خطة تحسين البرنامج باستمرار.

**وضّح ما يلي:**

1. لماذا تم اختيار هذا المصدر للمقارنة المرجعية الداخلية؟

- ❖ لان برنامج الدراسات الإسلامية برنامج ادبي.

2- كيف تم احتساب مستوى الأداء المرجعي الداخلي (المقارنة المرجعية الداخلية)؟

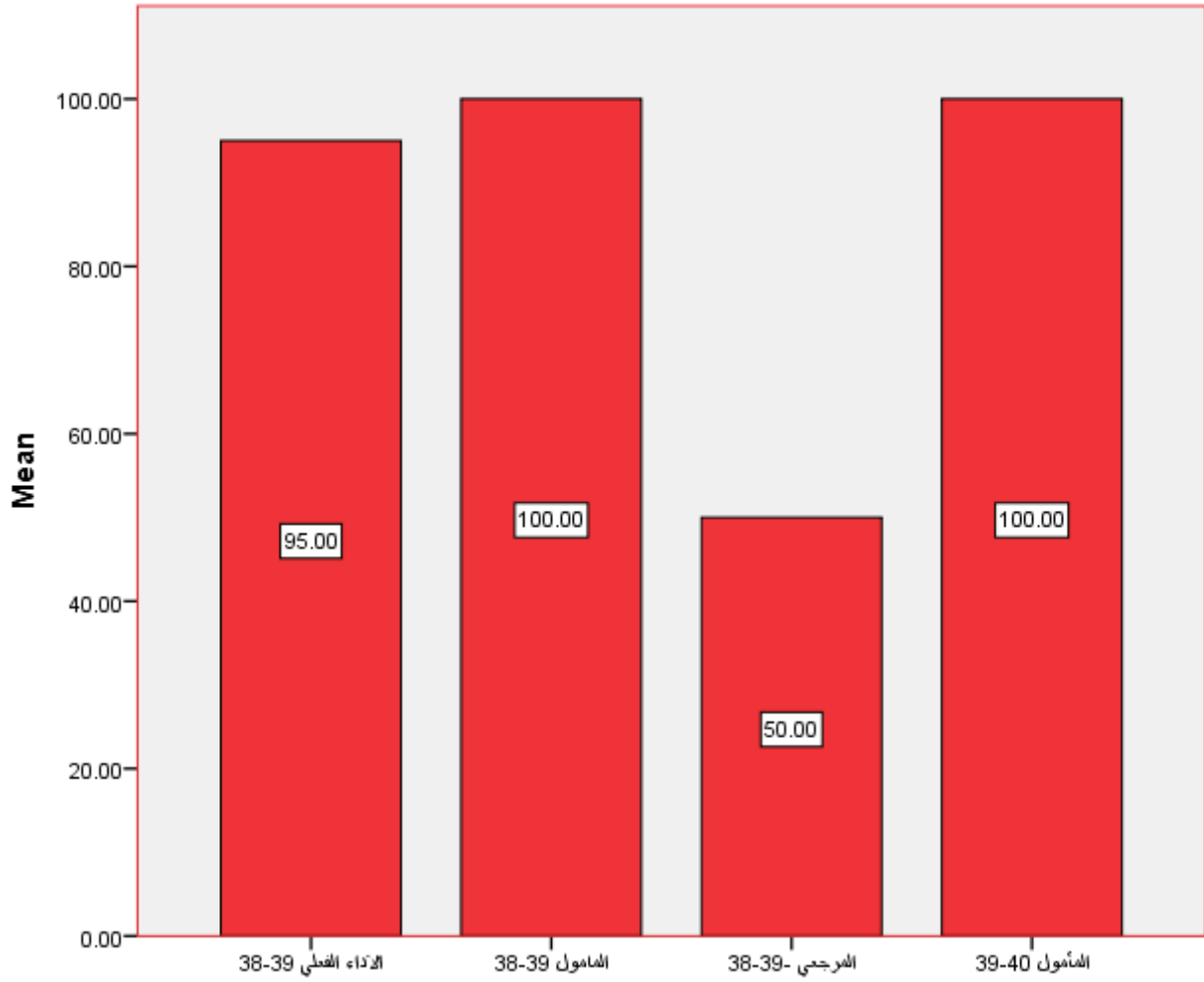
- ❖ (عدد أعضاء هيئة التدريس ومن في حكمهم من ذوي الدوام الكامل المشاركين في أنشطة الخدمة المجتمعية/ اجمالي اعضاء هيئة التدريس الذين هم على راس العمل x 100)

3. اسم الجهة التي تم اختيارها للمقارنة المرجعية الداخلية:

- ❖ برنامج الدراسات الإسلامية



### عرض بياني للبيانات (مؤشر: S11.1)

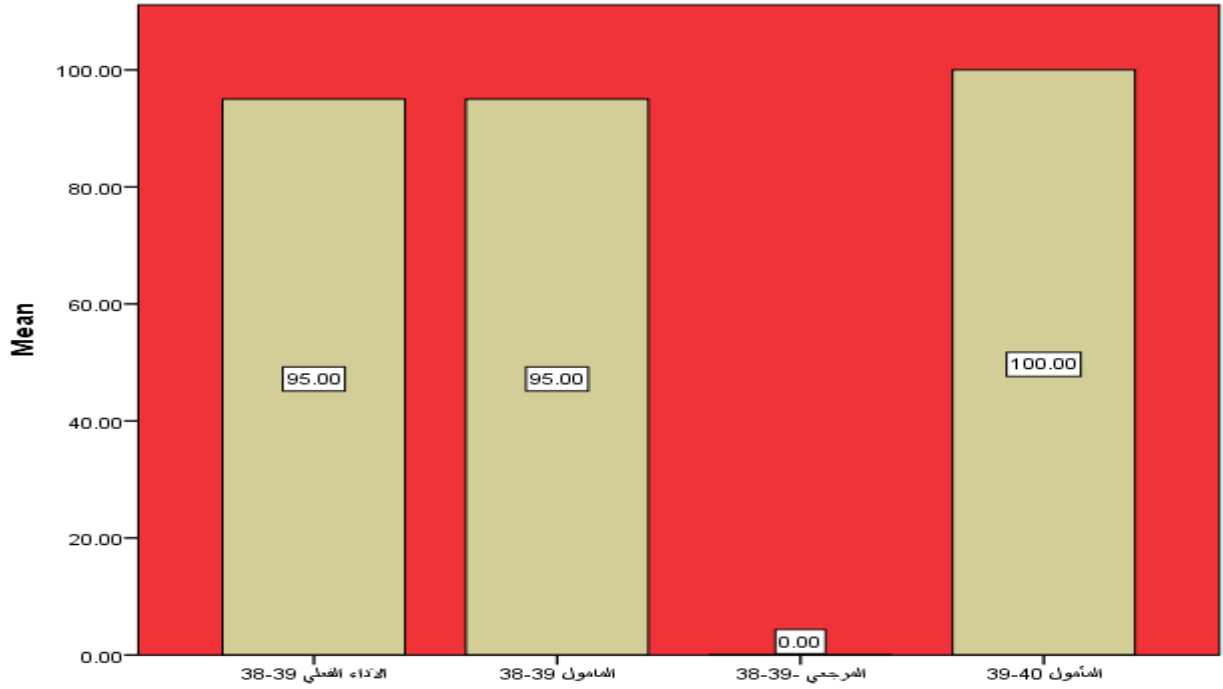


## مؤشر (الكود): P11.2

<p>مؤشر الأداء الرئيس: -نسبة رضا المستفيدين من المشاركات المجتمعية لعضوات هيئة التدريس. رقم مؤشر الأداء في وثيقة المركز: رقم مؤشر الأداء لدى البرنامج: P11.2</p>				
الأداء المأمول 1440-1439	الأداء المرجعي الخارجي (المقارنة المرجعية الخارجية)	الأداء المرجعي الداخلي (الدراسات الاسلامية) 1439-1438	الأداء المأمول 1439-1438	الأداء الفعلي 1439-1438
%100	لم يتم القياس	لم يتم القياس	%95	%95
<p><b>التحليل (اكتب نقاط القوة والتوصيات):</b></p> <p><b>نقاط القوة :</b></p> <p>❖ المؤشر حقق المستهدف لكون نسبة رضا المستفيدين من المشاركات المجتمعية لأعضاء هيئة التدريس بلغت 95% مما يعني ان مشاركات الاعضاء كان لها أثر ايجابي على المستفيدين.</p> <p><b>نقاط الضعف :</b></p> <p>❖ لا توجد بيانات لمستوى الاداء المرجعي الداخلي لإجراء المقارنة .</p> <p><b>توصيات التحسين .</b></p> <p>❖ سيتم تعزيز وتشجيع مشاركة جميع الاعضاء في خدمة المجتمع ضمن خطة تحسين البرنامج باستمرار.</p>				
<p><b>وضّح ما يلي:</b></p> <p>1. لماذا تم اختيار هذا المصدر للمقارنة المرجعية الداخلية؟</p> <p>❖ لان برنامج الدراسات الاسلامية برنامج ادبي.</p> <p>2- كيف تم احتساب مستوى الأداء المرجعي الداخلي (المقارنة المرجعية الداخلية)؟</p>				

- ❖ لا توجد بيانات لقياس مستوى الاداء المرجعي الداخلي لإجراء المقارنة
- 3. اسم الجهة التي تم اختيارها للمقارنة المرجعية الداخلية:
- ❖ برنامج الدراسات الاسلامية.

### مؤشر(الكود): P11.2



## ثالثاً: نقاط القوة :

( وهى المؤشرات التي حققت المستهدف وتجاوزت القيمة المرجعية )

- ❖ نسبة رضا المستفيدين عن رسالة البرنامج.
- ❖ نسبة الموائمة بين رسالة البرنامج ورسالة الكلية .
- ❖ نسبة القرارات التي اتخذت بالرجوع الى رسالة البرنامج.
- ❖ تقييم المستفيدين لدليل السياسات متضمنا الهيكل التنظيمي والاختصاصات الوظيفية ( متوسط درجة كفاية دليل السياسات باستخدام استبيان سنوي خماسي موجه إلى كل من أعضاء هيئة التدريس وطلاب السنة النهائية).
- ❖ نسبة تمثيل الجانب النسائي في مجالس الاقسام واللجان المختلفة من واقع محاضر الاجتماعات.
- ❖ درجة التقييم العام للجودة وخبرات التعلم (متوسط درجة التقييم العام للجودة باستخدام استبيان سنوي خماسي لطلاب السنة النهائية).
- ❖ نسبة المقررات التي قام الطلاب بتقييمها خلال العام.
- ❖ تقييم الطلاب للإرشاد الاكاديمي والمهني (متوسط معدل مناسبة الارشاد الاكاديمي والمهني باستخدام استبيان سنوي خماسي يقدم لطلاب السنة النهائية).
- ❖ نسبة اعضاء هيئة التدريس الحاصلين على درجة الدكتوراه .
- ❖ معدل الاستبقاء: نسبة الطلاب الذين دخلوا البرامج وأكملوا بنجاح السنة الأولى
- ❖ : نسبة أعضاء هيئة التدريس الذين غادروا في العام السابق لأسباب غير الوصول لسن التقاعد.
- ❖ نسبة أعضاء هيئة التدريس المشاركون في أنشطة التطوير المهني خلال العام السابق.

- ❖ نسبة أعضاء هيئة التدريس ومن في حكمهم من ذوي الدوام الكامل المشاركين في أنشطة الخدمة المجتمعية.
- ❖ نسبة رضا المستفيدين من المشاركات المجتمعية لعضوات هيئة التدريس.

## رابعاً : نقاط الضعف :

### المؤشرات التي لم تحقق المستهدف وأقل من القيمة المرجعية :

- ❖ درجة وعي المستفيدين بصيغة الرسالة والأهداف (متوسط مدى معرفة أعضاء هيئة التدريس وطلاب مرحلة البكالوريوس والدراسات العليا بالرسالة وذلك باستخدام استبيان خماسي سنوي).
- ❖ نسبة رضا أعضاء هيئة التدريس والإداريين عن المناخ الإداري والأكاديمي كل على حدة.
- ❖ درجة تقييم الطلاب الشامل للمقررات التي يدرسونها (متوسط تقييم الطلاب الشامل للمقررات على مقياس من خمسة درجات).
- ❖ النسبة المئوية للطلبة المشاركين في الأنشطة اللاصفية.
- ❖ معدل التخرج لطلاب مرحلة البكالوريوس: نسبة الطلاب الذين دخلوا برنامج مرحلة البكالوريوس واكموا البرنامج في الحد الأدنى للوقت.
- ❖ نسب الطلاب إلى أعضاء هيئة التدريس (بناء على المعادل أو المكافئ للوقت الكامل).
- ❖ تقييم المستفيدين للمكتبة الرقمية. (المتوسط العام لمعدل أو درجة مناسبة المكتبة الرقمية متضمناً: (أ) سهولة الدخول على المواقع الإلكترونية (ألنت) (ب) توفر استخدام قواعد البيانات الإلكترونية (ج) إمكانية دخول المستخدمين (د) التدريب على مهارات استخدام المكتبة (هـ) أي مؤشرات أخرى لجودة الخدمات وذلك باستخدام استبيان سنوي خماسي).
- ❖ نسبة رضا الطالبات عن كفاية وكفاءة مصادر التعلم والمرافق والتجهيزات والخدمات التعليمية المقدمة لهن.

- ❖ تقييم المستفيدين للمرافق والتجهيزات: (أ) الفصول الدراسية (ب) المعامل (ج) دورات المياه (من حيث الصيانة والنظافة) (د) الأمن (هـ) مواقف السيارات وإمكانية استخدامها (و) السلامة (وسائل الإطفاء، الإسعافات الأولية، نظم الإنذار، تأمين المواد الكيماوية) (ز) تجهيزات المعاقين وذوي الاحتياجات الخاصة (الأرصنة المنحدرة، المصاعد، تجهيزات دورات المياه) (ك) المرافق والتجهيزات الرياضية.
- ❖ عدد الأبحاث المنشورة في مجلات محكمة في العام السابق لكل أعضاء هيئة التدريس من ذوي الدوام الكامل.
- ❖ عدد الإستشهادات في المجالات العلمية المحكمة لكل أعضاء هيئة التدريس من ذوي الدوام الكامل.
- ❖ نسبة أعضاء هيئة التدريس من ذوي الدوام الكامل الذين لديهم على الأقل بحث علمي واحد منشور في مجلة محكمة، وذلك في العام السابق.
- ❖ عدد الأبحاث أو التقارير التي قدمت في مؤتمرات أكاديمية خلال العام السابق وذلك لكل أعضاء هيئة التدريس ذوي الدوام الكامل.
- ❖ نسبة رضا جهات التوظيف عن البرنامج.
- ❖ نسبة رضا الخريجات عن الخدمات المتاحة لمكتب متابعة شئون الخريجات.
- ❖ نسبة رضا جهات العمل عن الخدمات المتاحة لمكتب شئون الخريجين.
- ❖ استطلاع رأى جهات التوظيف وسوق العمل والمجتمع بشأن طبيعة التخصصات التي يحتاج إليها سوق العمل.

## خامسا : توصيات التحسين :

- ❖ عمل خطة وتنفيذها لزيادة وعي المستفيدين برسالة البرنامج .
- ❖ حث العضوات علي القيام بواجباتهم كمرشدات أكاديميات.

- ❖ زيادة الاهتمام بالبيئة التعليمية والجامعية.
- ❖ توفير أعضاء هيئة تدريس لتغطية العجز في البرنامج.
- ❖ عقد دورات تدريبية أو رسائل نصية واعلانات لزيادة وعي المستفيدين بكيفية استخدام المكتبة الرقمية، زيادة الخدمات التي تقدمها المكتبة الورقية لتلبية احتياجات الطلبة.
- ❖ مخاطبة الجهات ذات العلاقة بتحسين كفاءة وكفاية مصادر التعلم والمرافق والتجهيزات والخدمات المقدمة للطلاب..
- ❖ متابعة الخريجات عن طريق وحدة شؤون الخريجات لمعرفة مدى رضاهم عن البرنامج.
- ❖ حث أعضاء هيئة التدريس على بذل المزيد من الجهد لإعداد المزيد من البحوث العلمية والنشر في مجلات علمية محكمة والمشاركة والحضور في المؤتمرات العلمية.
- ❖ فتح مسارات جديدة مرتبطة بالبرنامج.

منسق الجودة

أ.د. عبده فرحان الحميري

التوقيع.....

منسقة الجودة

د. شيماء عبد الرحمن

التوقيع.....

يعتمد : منسق القسم

د. حسين جلحوي

التوقيع.....

يعتمد : منسقة البرنامج

د. تقية حزام النفيش

التوقيع.....

تم اقرار الكُتيب في محضر اجتماع مجلس القسم رقم ( 10 ) للعام الجامعي 1438-1439